

# ΠΡΟΔΙΑΓΡΑΦΗ ΕΝΟΠΛΩΝ ΔΥΝΑΜΕΩΝ

ΠΕΔ-Α-00417

ΕΚΔΟΣΗ 1η

## **ΦΟΡΜΕΣ ΑΘΛΗΤΙΚΕΣ**

4 ΣΕΠΤΕΜΒΡΙΟΥ 2017

ΕΛΛΗΝΙΚΗ ΔΗΜΟΚΡΑΤΙΑ  
ΥΠΟΥΡΓΕΙΟ ΕΘΝΙΚΗΣ ΑΜΥΝΑΣ

ΑΔΙΑΒΑΘΜΗΤΟ –  
ΑΝΑΡΤΗΤΕΟ ΣΤΟ ΔΙΑΔΙΚΤΥΟ

## ΠΙΝΑΚΑΣ ΠΕΡΙΕΧΟΜΕΝΩΝ

<b>1. ΠΕΔΙΟ ΕΦΑΡΜΟΓΗΣ.....</b>	<b>4</b>
<b>2. ΣΧΕΤΙΚΑ ΕΓΓΡΑΦΑ .....</b>	<b>4</b>
2.1 ΝΟΜΟΘΕΣΙΑ .....	4
2.2 ΠΡΟΤΥΠΑ .....	5
2.3 ΠΡΟΔΙΑΓΡΑΦΕΣ .....	6
<b>3. ΤΑΞΙΝΟΜΗΣΗ .....</b>	<b>6</b>
<b>4. ΤΕΧΝΙΚΑ &amp; ΚΑΤΑΣΚΕΥΑΣΤΙΚΑ ΧΑΡΑΚΤΗΡΙΣΤΙΚΑ .....</b>	<b>7</b>
4.1 ΓΕΝΙΚΗ ΠΕΡΙΓΡΑΦΗ.....	7
4.1.1 ΥΛΙΚΑ ΚΑΤΑΣΚΕΥΗΣ.....	7
4.1.2 Κατασκευαστικά στοιχεία .....	7
* Όλες οι διαστάσεις αναφέρονται στο μέγεθος XL και δίνονται σε εκατοστά (cm)....	16
4.2 ΤΕΧΝΙΚΕΣ ΑΠΑΙΤΗΣΕΙΣ.....	29
4.2.1 Τεχνικά χαρακτηριστικά μπλε σκούρου πλεκτού .....	29
4.2.2 Ύφασμα μπλε ανοιχτό .....	34
4.2.3 Πλέξη.....	37
4.2.4 Χρωματισμός .....	37
4.2.5 Βαφή .....	38
4.2.6 Φινίρισμα.....	38
4.3 ΚΑΤΑΣΚΕΥΗ & ΔΙΑΣΤΑΣΕΙΣ .....	38
4.3.1 Σακάκι .....	38
4.3.2 Παντελόνι .....	38
4.3.3 Μακροσκοπικά Ελαττώματα .....	39
4.3.4 Διαστάσεις.....	40
4.3.4.1 Σακάκι .....	40
4.3.4.2 Παντελόνι .....	41
4.4 ΣΗΜΑΝΣΗ ΦΟΡΜΩΝ .....	42
4.5 ΛΟΙΠΕΣ ΚΑΤΑΣΚΕΥΑΣΤΙΚΕΣ ΑΠΑΙΤΗΣΕΙΣ .....	43
4.5.1 Απαιτήσεις Νομοθεσίας & Λοιπές Απαιτήσεις .....	43
<b>5. ΑΠΑΙΤΗΣΕΙΣ ΣΥΣΚΕΥΑΣΙΑΣ .....</b>	<b>43</b>
5.1.1 Τρόπος συσκευασίας.....	43
5.1.1.1 Καρτέλα οδηγιών φροντίδας φορμών .....	43
5.1.2 Απαιτήσεις κατασκευής χαρτοκιβωτίων .....	45
5.1.3 Σήμανση συσκευασίας.....	45
<b>6. ΑΠΑΙΤΗΣΕΙΣ ΣΥΜΜΟΡΦΩΣΗΣ ΥΛΙΚΟΥ .....</b>	<b>46</b>
6.1 ΕΠΙΘΕΩΡΗΣΕΙΣ / ΔΟΚΙΜΕΣ .....	46
6.1.1 Δείγματα προπαραγωγής (βιομηχανικά πρότυπα).....	46
6.1.2 Δειγματοληψία.....	48
6.1.2.1 Για Μακροσκοπικό Έλεγχο .....	48
Η συνολική ποσότητα όλων των δειγμάτων από όλες τις μερίδες μαζί πρέπει γενικά να αντανakλά την ποσότητα των μεγεθών της προμήθειας. ....	48
6.1.2.2 Για Εργαστηριακό έλεγχο.....	48
6.1.2.3 Έλεγχος Ουσιών που εμπίπτουν σε περιορισμούς ή απαγορεύσεις της ισχύουσας νομοθεσίας καθώς και των επιπρόσθετων απαγορεύσεων της παρούσας ΠΕΔ .....	49
6.1.2.4 Για Έλεγχο χαρτοκιβωτίων συσκευασίας (μακροσκοπικό-εργαστηριακό) .....	49
6.1.3 Έλεγχοι Ποιότητας Υλικού .....	50
6.1.3.1 Μακροσκοπικός έλεγχος.....	50
6.1.3.2 Εργαστηριακός έλεγχος .....	50
6.1.3.3 Παραλαβή – Απόρριψη υλικού .....	50
<b>7. ΛΟΙΠΕΣ ΑΠΑΙΤΗΣΕΙΣ .....</b>	<b>51</b>

7.1	ΕΠΙΣΗΜΟΠΟΙΗΜΕΝΑ ΔΕΙΓΜΑΤΑ ΥΠΗΡΕΣΙΑΣ .....	51
7.2	ΜΕΡΙΔΕΣ.....	51
7.3	ΣΥΝΟΔΕΥΤΙΚΑ ΕΓΓΡΑΦΑ – ΠΙΣΤΟΠΟΙΗΤΙΚΑ.....	51
<b>8.</b>	<b>ΠΕΡΙΕΧΟΜΕΝΟ ΠΡΟΣΦΟΡΑΣ .....</b>	<b>52</b>
8.1	ΣΥΜΜΟΡΦΩΣΗ ΜΕ ΤΙΣ ΑΠΑΙΤΗΣΕΙΣ ΤΟΥ ΚΑΝΟΝΙΣΜΟΥ REACH.....	52
8.2	ΔΕΙΓΜΑΤΑ ΠΡΟΜΗΘΕΥΤΩΝ ΓΙΑ ΑΞΙΟΛΟΓΗΣΗ .....	52
8.3	ΦΥΛΛΟ ΣΥΜΜΟΡΦΩΣΗΣ .....	52
	ΠΑΡΑΡΤΗΜΑ "Α" ΤΥΧΑΙΑ ΔΕΙΓΜΑΤΟΛΗΨΙΑ.....	A-1
	ΠΑΡΑΡΤΗΜΑ "Β" ΠΙΝΑΚΑΣ ΑΠΑΓΟΡΕΥΜΕΝΩΝ ΑΡΩΜΑΤΙΚΩΝ ΑΜΙΝΩΝ .....	B-1
	ΠΑΡΑΡΤΗΜΑ "Γ" ΕΝΤΥΠΟ ΣΥΜΜΟΡΦΩΣΗΣ ΠΡΟΣ ΠΡΟΔΙΑΓΡΑΦΗ ΕΝΟΠΛΩΝ ΔΥΝΑΜΕΩΝ .....	Γ-1
	ΠΑΡΑΡΤΗΜΑ "Δ" ΠΙΝΑΚΕΣ ΑΠΑΓΟΡΕΥΜΕΝΩΝ ΧΡΩΜΑΤΩΝ .....	Δ-1

## 1. ΠΕΔΙΟ ΕΦΑΡΜΟΓΗΣ

Η παρούσα Προδιαγραφή Ενόπλων Δυνάμεων (ΠΕΔ) καλύπτει τις απαιτήσεις για την προμήθεια υπηρεσιακών φορμών αθλητικών.

## 2. ΣΧΕΤΙΚΑ ΕΓΓΡΑΦΑ

### 2.1 ΝΟΜΟΘΕΣΙΑ

α. Κανονισμός (ΕΚ) αριθ. 1907/2006 του Ευρωπαϊκού Κοινοβουλίου και του Συμβουλίου της 18ης Δεκεμβρίου 2006, για την καταχώριση, την αξιολόγηση, την αδειοδότηση και τους περιορισμούς των χημικών προϊόντων (Reach) και για την ίδρυση του Ευρωπαϊκού Οργανισμού Χημικών Προϊόντων καθώς και για την τροποποίηση της οδηγίας 1999/45/ΕΚ και για κατάργηση του κανονισμού (ΕΟΚ) αριθ. 793/93 του συμβουλίου και του κανονισμού (ΕΚ) αριθ. 1488/94 της Επιτροπής καθώς και της οδηγίας 76/769/ΕΟΚ του Συμβουλίου και των οδηγιών της Επιτροπής 91/155/ΕΟΚ, 93/67/ΕΟΚ, 93/105/ΕΚ και 2000/21/ΕΚ, όπως τροποποιήθηκε και ισχύει.

β. Κανονισμός (ΕΚ) αριθ. 552/2009 της Επιτροπής της 22ας Ιουνίου 2009 για την τροποποίηση του παραρτήματος XVII του Κανονισμού (ΕΚ) αριθ. 1907/2006 του Ευρωπαϊκού Κοινοβουλίου και του Συμβουλίου για την καταχώριση, την αδειοδότηση και τους περιορισμούς των χημικών προϊόντων (REACH), όπως τροποποιήθηκε και ισχύει.

γ. Κανονισμός (ΕΚ) αριθ. 2195/2002 του Ευρωπαϊκού Κοινοβουλίου και του Συμβουλίου της 5ης Νοεμβρίου 2002 περί του κοινού λεξιλογίου για τις δημόσιες συμβάσεις (CPV), όπως τροποποιήθηκε και ισχύει.

δ. ΔΚ 42-5/ΙΟΥΝ 2014/ΓΕΕΘΑ (Κανονισμός συντημήσεων Ενόπλων Δυνάμεων)

## 2.2 ΠΡΟΤΥΠΑ

1	AATCC 20-2007 Fiber Analysis: Qualitative
2	AATCC 20A – 2008 Fiber Analysis: Quantitative
3	ΕΛΟΤ EN ISO 1833-1:2006 Κλωστοϋφαντουργικά Προϊόντα- Ποσοτική χημική ανάλυση – Μέρος 1: Γενικές Αρχές δοκιμών
4	ISO 1833-11:2006 Textiles - Quantitative chemical analysis – Part11: Mixtures of cellulose and polyester (method using sulphuric acid)
5	ISO 3801:1977 Textiles - Woven fabrics - Determination of mass per unit length and mass per unit area
6	BS 6923: 1988 Calculation of small colour differences
7	ΕΛΟΤ EN ISO 12945-1:2001 Κλωστοϋφαντουργικά Προϊόντα- Προσδιορισμός της τάσης υφάσματος στο επιφανειακό χνούδιασμα και κομπάλιασμα— Μέρος 1: Μέθοδος Pilling box
8	ISO 2960:1974 Determination of bursting strength and bursting distension – diaphragm method
9	ΕΛΟΤ EN ISO 3759:2012 Κλωστοϋφαντουργικά προϊόντα – Προετοιμασία, σήμανση και μέτρηση δοκιμών υφάσματος και ενδυμάτων σε δοκιμές προσδιορισμού της μεταβολής διαστάσεων
10	ΕΛΟΤ EN ISO 5077:2008 Κλωστοϋφαντουργικά προϊόντα - Προσδιορισμός της μεταβολής των διαστάσεων στο πλύσιμο και στέγνωμα
11	ΕΛΟΤ EN ISO 6330 εκδ2η: 2012 Κλωστοϋφαντουργικά προϊόντα – Διαδικασίες οικιακού πλυσίματος και στεγνώματος για δοκιμές κλωστοϋφαντουργικών προϊόντων
12	ΕΛΟΤ EN ISO 105-X12:2016 Κλωστοϋφαντουργικά προϊόντα – Δοκιμές αντοχής χρωματισμών – Μέρος X12: Αντοχή χρωματισμών στην τριβή
13	ΕΛΟΤ EN ISO 105-E04 3η εκδ:2013 Κλωστοϋφαντουργικά προϊόντα- Δοκιμές αντοχής χρωματισμών – Μέρος E04: Αντοχή χρωματισμών στον ιδρώτα
14	ΕΛΟΤ EN ISO 105-C06:2η εκδ: 2010 Κλωστοϋφαντουργικά προϊόντα - Δοκιμές αντοχής χρωματισμών – Μέρος C06: Αντοχή Χρωματισμών σε οικιακό και βιομηχανικό πλυντήριο
15	ΕΛΟΤ EN ISO 105-E01 3η εκδ:2013 Κλωστοϋφαντουργικά προϊόντα – Δοκιμές αντοχής χρωματισμών – Μέρος E01: Αντοχή χρωματισμών στο νερό
16	ΕΛΟΤ EN ISO 105-B01:2014 – Κλωστοϋφαντουργικά προϊόντα – Δοκιμές αντοχής χρωματισμών – Μέρος B01: Αντοχή χρωματισμών στο φως: Φως ημέρας
17	ΕΛΟΤ EN ISO 105-B01:2014 – Κλωστοϋφαντουργικά προϊόντα – Δοκιμές αντοχής χρωματισμών – Μέρος B02: Αντοχή χρωματισμών στο τεχνητό φως: Δοκιμή ξεθωριάσματος με λαμπτήρα ξένου
18	ΕΛΟΤ EN ISO 3071:2006 - Κλωστοϋφαντουργικά προϊόντα – Προσδιορισμός του pH υδατικού εκχυλίσματος
19	EN 14362-1:(2017 ή νεότερο) Textiles- Methods for the determination of certain aromatic amines derived from azo colorants-Part 1: Detection of the use of certain azo colorants accessible with and without extracting the fibres (REACH REGULATION Annex XVII Appendix 10 entry 43)
20	EN 14362-3:(2017 ή νεότερο) Textiles- Methods for the determination of certain aromatic amines derived from azo colorants-Part 3: Detection of the use of certain azo colorants, which may release 4-aminoazobenzene (REACH REGULATION Annex XVII Appendix 10 entry 43)

21	ΕΛΟΤ EN ISO 3758:2η εκδ.:2012 Κλωστοϋφαντουργικά προϊόντα – Κώδικας σήμανσης φροντίδας με χρήση συμβόλων
22	ΕΛΟΤ EN ISO 536:2η εκδ.:2012 - Χαρτί και χαρτόνι – Προσδιορισμός της μάζας ανά τετραγωνικό μέτρο
23	ΕΛΟΤ EN ISO 2759:2001 Χαρτόνι – Προσδιορισμός της αντοχής σε διάρρηξη
24	Πίνακες Απαγορευμένων Χρωμάτων (Χρωμάτων που έχουν χαρακτηριστεί ως καρκινογόνα, αλλεργιογόνα και άλλων απαγορευμένων χρωμάτων) (Πηγή ΟΕΚΟ ΤΕΧ <a href="http://www.oeko-tex.com">www.oeko-tex.com</a> και ΠΑΡΑΡΤΗΜΑ Δ της παρούσας ΠΕΔ) Παρατήρηση: εάν υπάρξει τροποποίηση των απαγορευμένων χρωμάτων στην ανωτέρω ιστοσελίδα, ισχύουν τα αναφερόμενα στην ιστοσελίδα.
25	ΕΛΟΤ EN ISO 105-A02: 2010 Κλωστοϋφαντουργικά προϊόντα - Δοκιμές αντοχής χρωματισμών – Μέρος A02: Κλίμακα των γκρι για εκτίμηση αλλαγής χρωματισμού
26	ISO 105-A03: 1993 (and technical corrigendum 2:2005) Textiles - Tests for colour fastness – Part A03: Grey scale for assessing staining

### 2.3 ΠΡΟΔΙΑΓΡΑΦΕΣ

Η ΤΠ 02311/18-07-2012/Ε4.1 (ΔΑΥ/Γ6/4) με τίτλο «ΦΟΡΜΕΣ ΑΘΛΗΤΙΚΕΣ» η οποία καταργείται.

Τα σχετικά έγγραφα στην έκδοση που αναφέρονται, αποτελούν μέρος της παρούσας προδιαγραφής. Για τα έγγραφα, για τα οποία δεν αναφέρεται έτος έκδοσης εφαρμόζεται η τελευταία έκδοση, συμπεριλαμβανομένων των τροποποιήσεων. Σε περίπτωση αντίφασης της παρούσας προδιαγραφής με μνημονευόμενα πρότυπα, κατισχύει η προδιαγραφή, υπό την προϋπόθεση ικανοποίησης της ισχύουσας νομοθεσίας της Ελληνικής Δημοκρατίας.

### 3. ΤΑΞΙΝΟΜΗΣΗ

ΥΛΙΚΟ	ΑΡΙΘΜΟΣ ΟΝΟΜΑΣΤΙΚΟΥ (NSN)			
	ΤΥΠΟΣ 1 (Π.Α.)	ΤΥΠΟΣ 2 (Σ.Ι.)	ΤΥΠΟΣ 3 (ΣΜΥΑ)	
Φόρμα Αθλητική S (SMALL)	8415231142179	8415231142184		
Φόρμα Αθλητική M (MEDIUM)	8415231142180	8415231142185		
Φόρμα Αθλητική L (LARGE)	8415231142181	8415231142186		
Φόρμα Αθλητική XL (EXTRA LARGE)	8415231142182	8415231142187		
Φόρμα Αθλητική XXL (EXTRA-EXTRA LARGE)	8415231142183	8415231142188		

α. Οι προμηθευτές για προμήθειες της ΠΑ να απευθύνονται στο Τμήμα Κωδικοποίησης του 201 ΚΕΦΑ (Τ2/5) (Αρχική Υπηρεσία Κωδικοποίησης Υλικού - ΑΥΚΥ) στα τηλέφωνα 210 5504251 και 210 5504253 ή στο fax 210 5504253

για επιβεβαίωση των Αριθμών Ονομαστικού (NSN) ή επίδοση νέων. Ενδεικτικά παρατίθενται αντίστοιχα στοιχεία παλαιότερης προμήθειας. Αριθμοί Ονομαστικού για τη ΣΜΥΑ δεν υπάρχουν.

β. Οι φόρμες που περιγράφονται στην παρούσα, ανήκουν στην κλάση "8415" κατά NATO AcodP-2/3.

γ. Ο κωδικός CPV με βάση τον κανονισμό (ΕΚ) της §2.1-γ, είναι 1841200-0.

## 4. ΤΕΧΝΙΚΑ & ΚΑΤΑΣΚΕΥΑΣΤΙΚΑ ΧΑΡΑΚΤΗΡΙΣΤΙΚΑ

### 4.1 ΓΕΝΙΚΗ ΠΕΡΙΓΡΑΦΗ

#### 4.1.1 ΥΛΙΚΑ ΚΑΤΑΣΚΕΥΗΣ

Οι υπό προμήθεια φόρμες θα κατασκευάζονται με τα παρακάτω υλικά:

- α. μπλε σκούρο στημονοπλεκτό (τεχνικά χαρακτηριστικά στην §4.2.1.)
- β. μπλε ανοιχτό στημονοπλεκτό (τεχνικά χαρακτηριστικά στην §4.2.2.)
- γ. μπλε σκούρο πλαστικό φερμουάρ Νο3.
- δ. μπλε σκούρο πλαστικό διαχωριζόμενο φερμουάρ Νο5.
- ε. λάστιχο για το ζωνάκι της μέσης του παντελονιού.
- στ. μπλε σκούρο πολυεστερικό κορδόνι σύσφιξης
- ζ. μπλε σκούρο λάστιχο πλέξης rib 1×1 (90% πολυεστέρας, 10% spandex).

#### 4.1.2 Κατασκευαστικά στοιχεία

α. Η κατασκευή των φορμών θα γίνεται σύμφωνα με τα ακόλουθα σχέδια:

- Σχέδια 1 (α, β και γ) – Σακάκι εμπρόςθια όψη,
- Σχέδια 2 (α, β και γ) – Σακάκι οπίσθια όψη,
- Σχέδια 3 (α, β και γ) – Παντελόνι εμπρόςθια όψη,
- Σχέδιο 4 (α, β και γ) – Παντελόνι οπίσθια όψη και τα μεγέθη της §4.3.4,
- Σχέδια 5 (α και β), 6 (α και β), 7 (α και β)– Στάμπες

β. Για την επιμέλεια της κατασκευής, ο προμηθευτής- κατασκευαστής να λαμβάνει υπόψη του τα επισημοποιημένα δείγματα της Υπηρεσίας (εφόσον αυτά υπάρχουν).

γ. Η αθλητική φόρμα αποτελείται από σακάκι και παντελόνι και κατασκευάζεται από πολυεστερικό στημονοπλεκτό 3 χτενιών, χρώματος μπλε σκούρο και μπλε ανοιχτό. Η πλέξη των υφασμάτων πρέπει να είναι ομοιόμορφη, συνεκτική και ισόπυκνη, χωρίς παρεμβολές κόμπων και ξένων σωματών.

δ. Η εργασία ραφής πρέπει να είναι επιμελημένη. Τα γαζιά στον κοπποράπτη πρέπει να είναι ασφαλείας.

ε. Η κατασκευή περιγράφεται αναλυτικότερα στις §4.3.1. και §4.3.2.

στ. Οι στάμπες θα κατασκευασθούν με τελάρο. Οι χαρακτήρες θα είναι χρώματος λευκού. Οι χαρακτήρες είναι γραμματοσειράς "Arial bold", μεγέθους

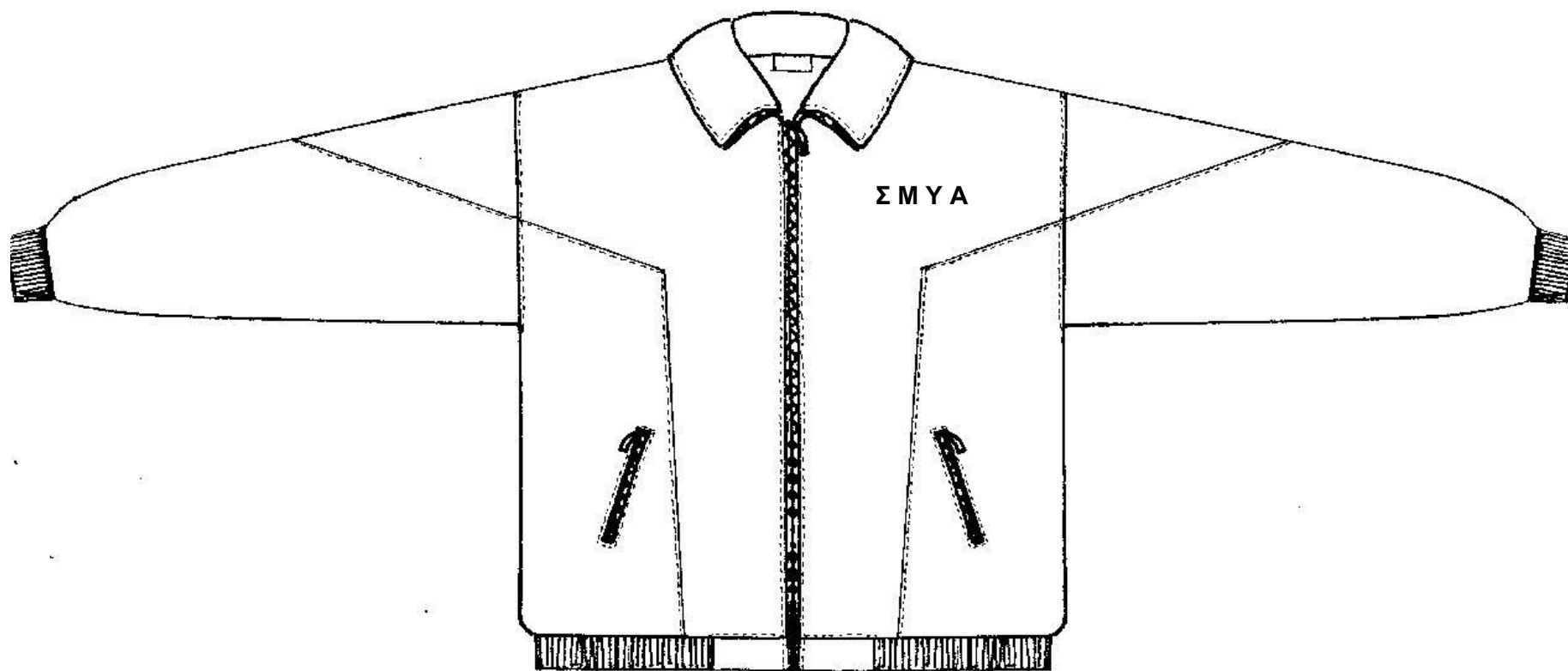
"120" για τις στάμπες πλάτης και έχουν πάχος 5 mm. Οι χαρακτήρες είναι γραμματοσειράς "Arial bold", μεγέθους "100" για τις στάμπες στήθους και έχουν πάχος 4 mm.



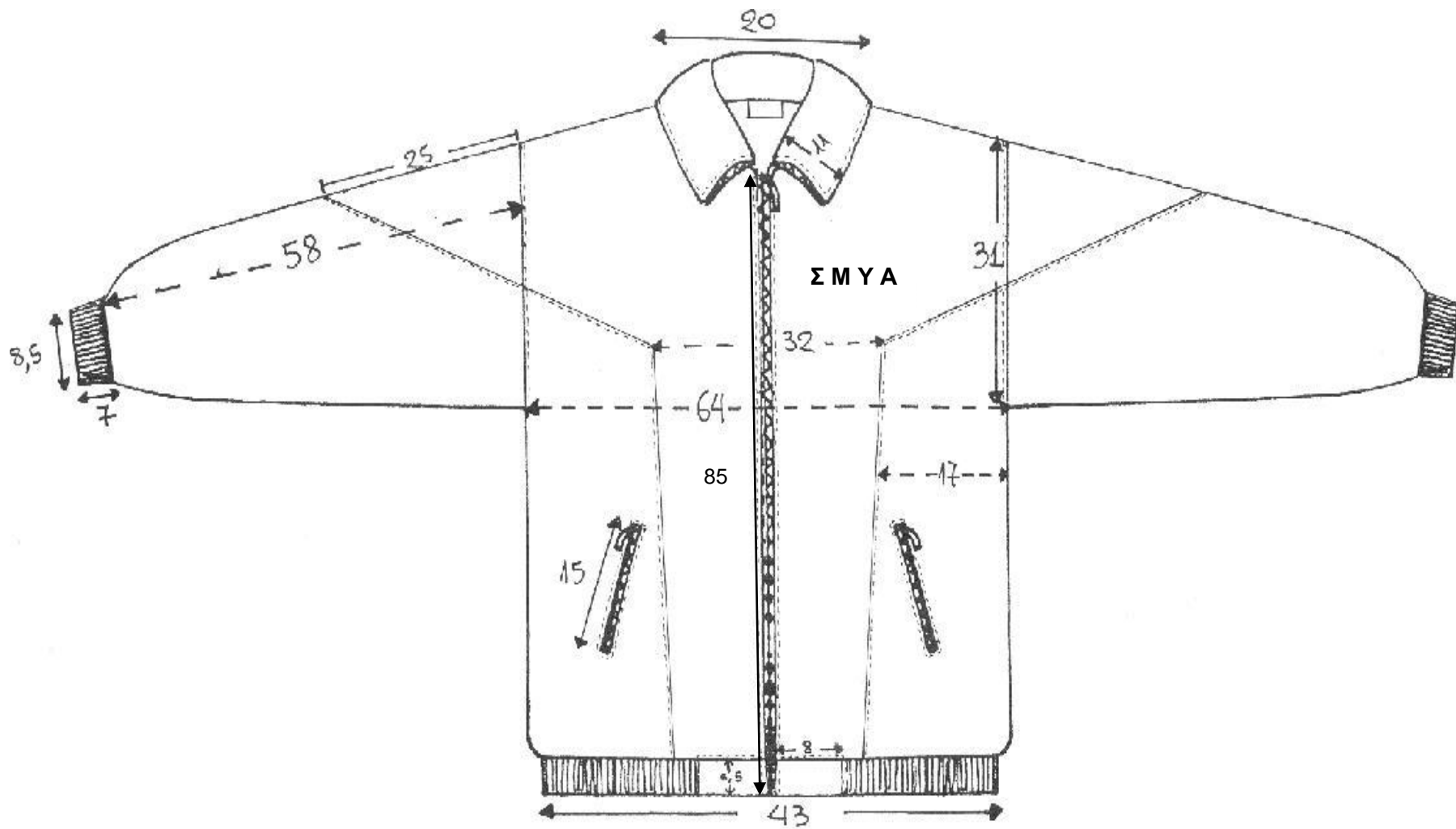


Σχέδια 1α Σακάκι εμπρόσθια όψη

ΦΟΡΜΕΣ ΑΘΛΗΤΙΚΕΣ



Σχέδια 1β Σακάκι εμπρόσθια όψη



Φερμουάρ Τσέπης 15 cm  
Φερμουάρ Φόρμας 85 cm

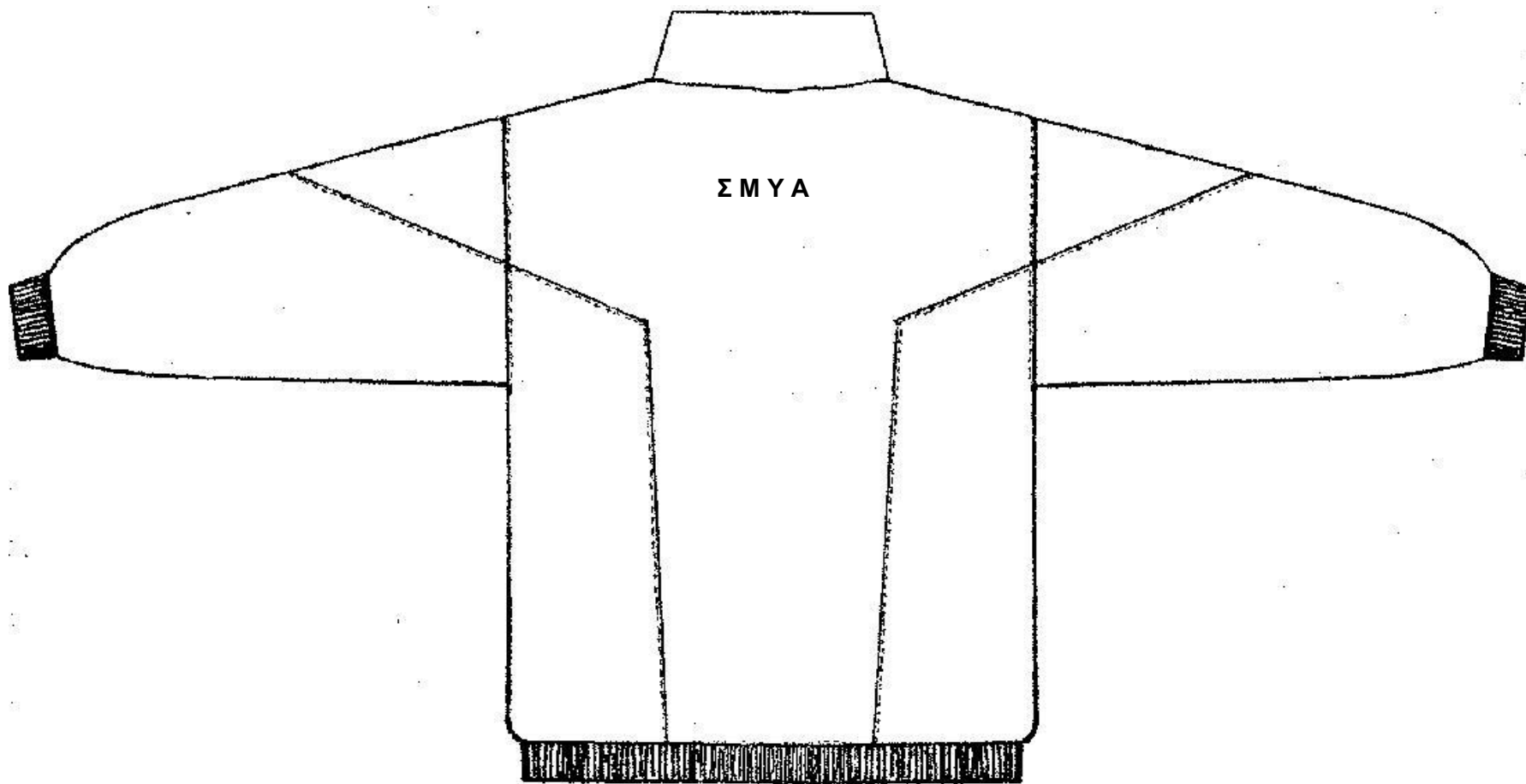
\* Όλες οι διαστάσεις αναφέρονται στο μέγεθος XL και δίνονται σε εκατοστά (cm).

Οι ανοχές των διαστάσεων του ανωτέρω σχήματος (για όσες διαστάσεις δεν αναφέρονται στον πίνακα των μεγεθών) είναι  $\pm 0,5\text{cm}$ .

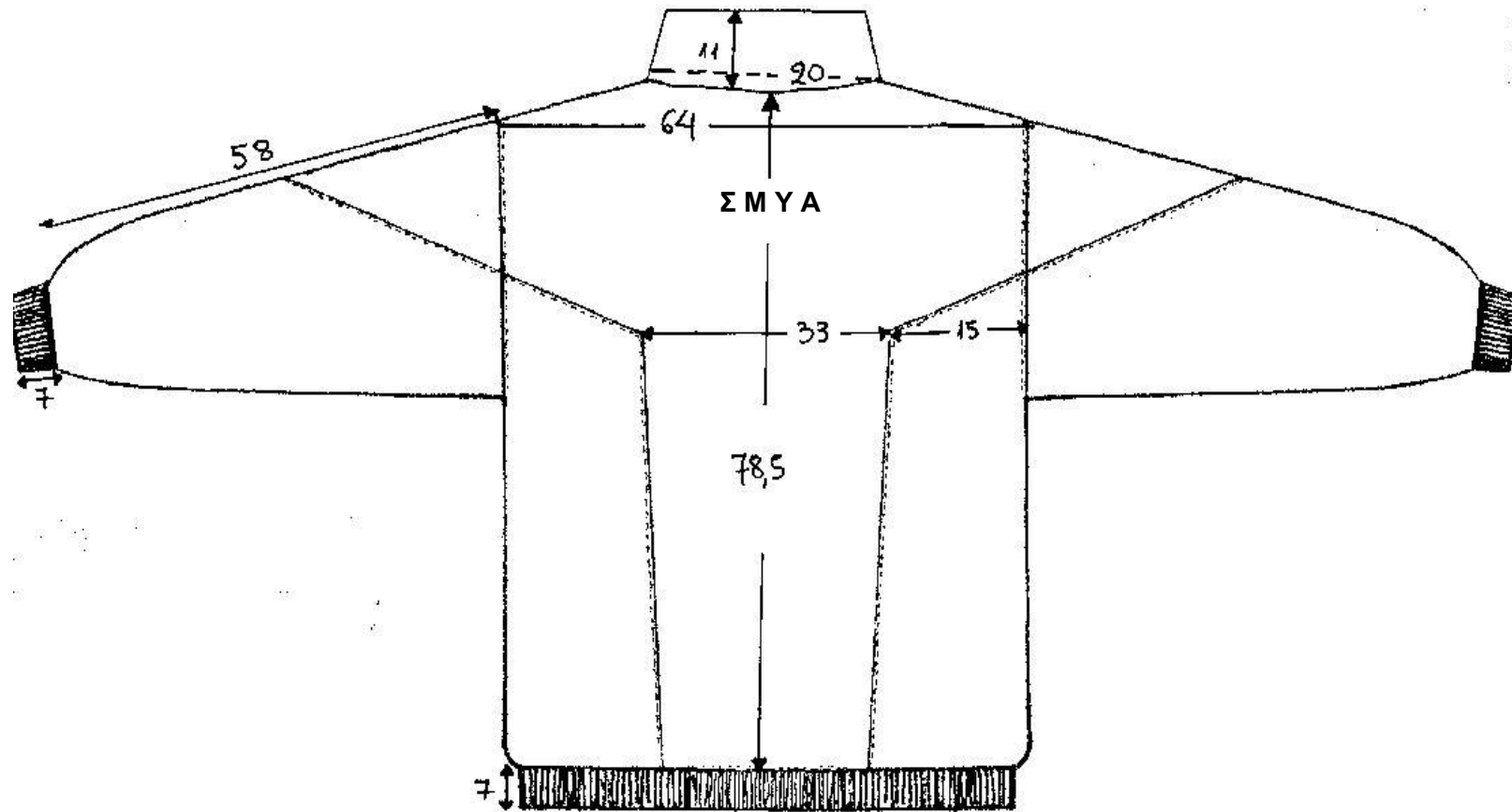
### **Σχέδιο 1γ Σακάκι εμπρόσθια όψη**



Σχέδιο 2α Σακάκι οπίσθια όψη



Σχέδιο 2β Σακάκι οπίσθια όψη



ΦΟΡΜΕΣ ΑΘΛΗΤΙΚΕΣ

\* Όλες οι διαστάσεις αναφέρονται στο μέγεθος XL και δίνονται σε εκατοστά (cm).

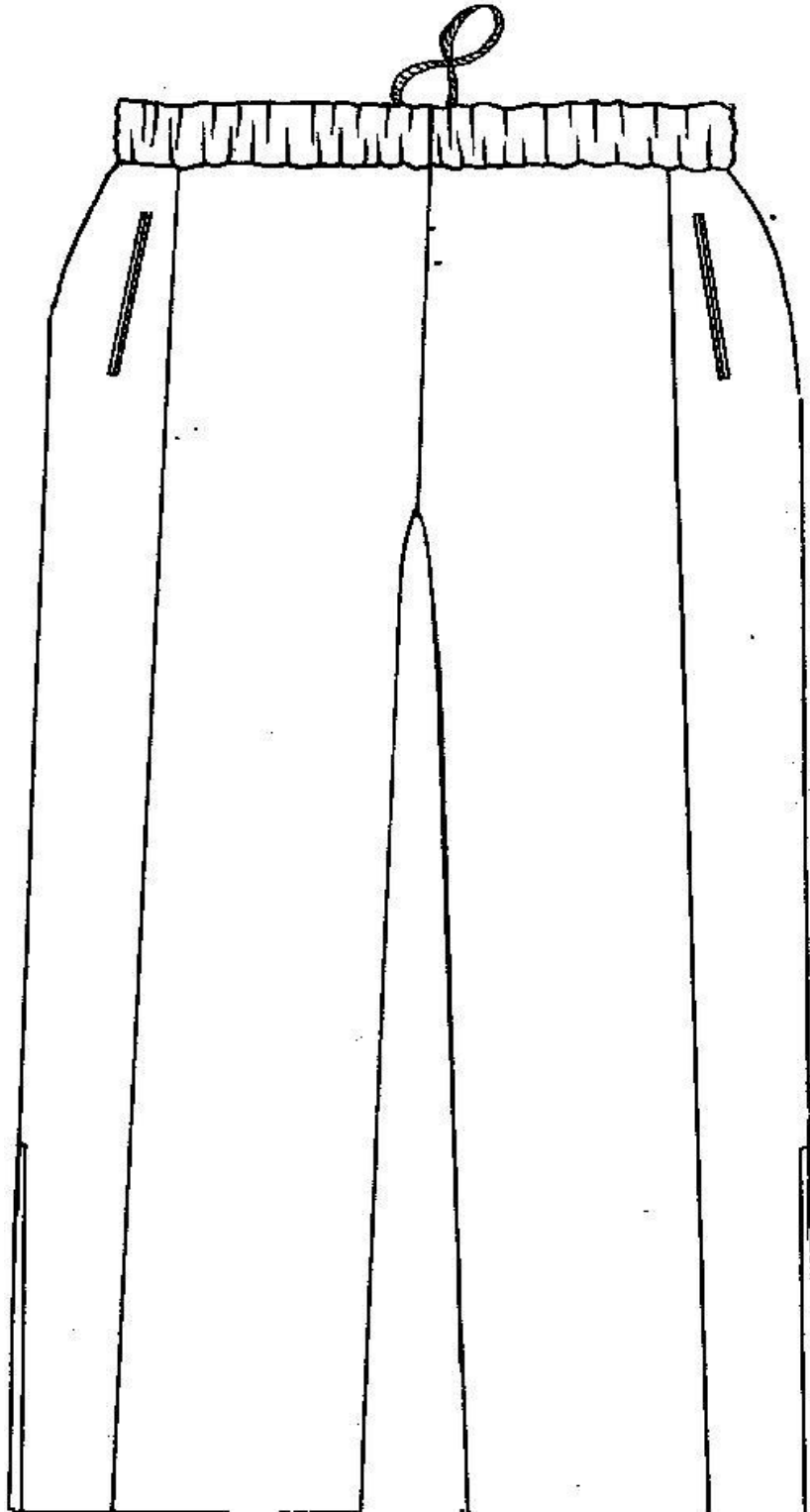
Οι ανοχές των διαστάσεων του ανωτέρω σχήματος (για όσες διαστάσεις δεν αναφέρονται στον πίνακα των μεγεθών) είναι από -0,5cm έως +1cm.

**Σχέδιο 2γ Σακάκι οπίσθια όψη**

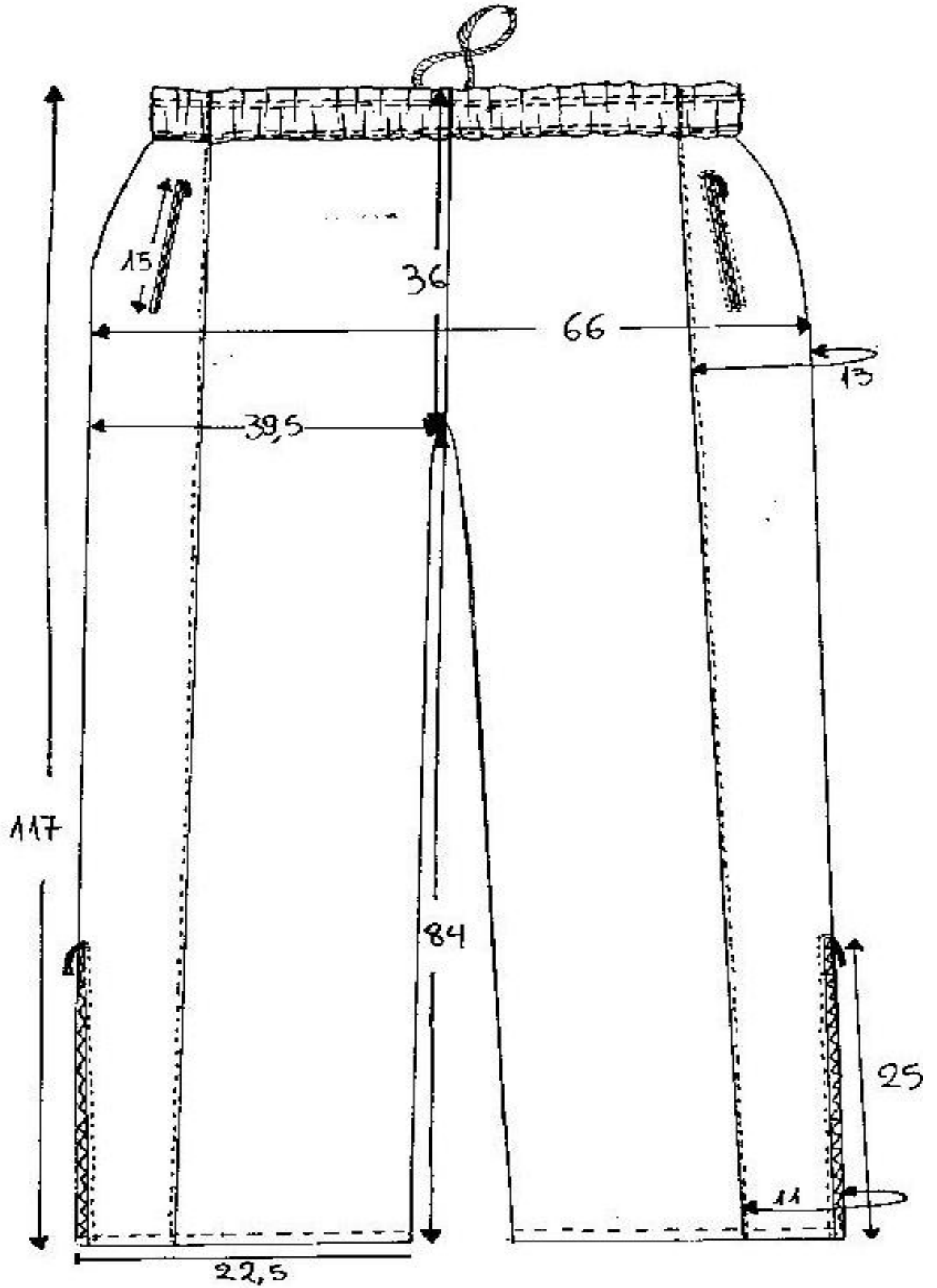




Σχέδια 3α Παντελόνι εμπρόσθια όψη



Σχέδια 3β Παντελόνι εμπρόσθια όψη



**Φερμουάρ Τσέπης 15 cm**

**Φερμουάρ κάτω (μπατζάκι) 25 cm**

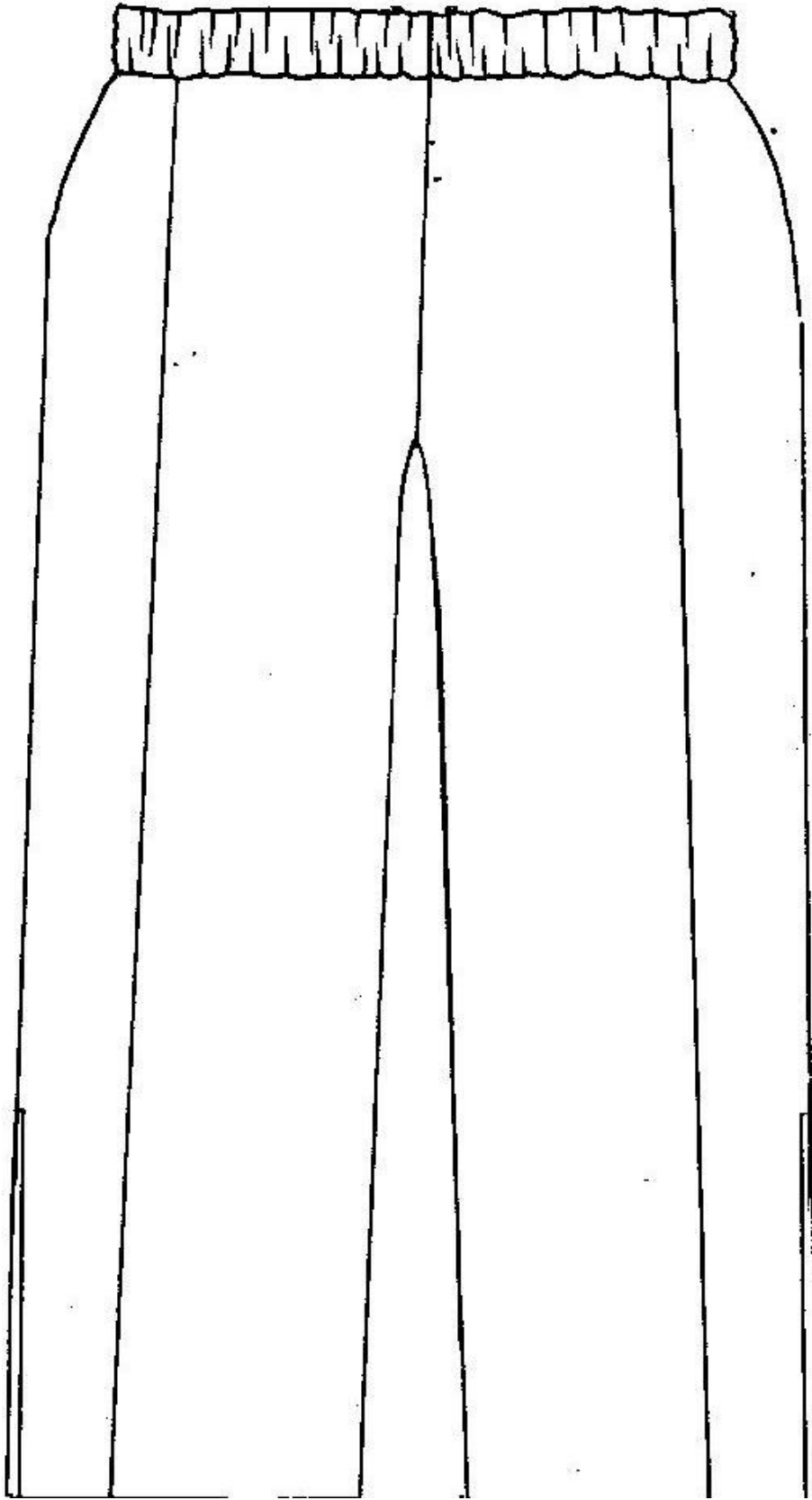
\* Όλες οι διαστάσεις αναφέρονται στο μέγεθος XL και δίνονται σε εκατοστά (cm).

**Σχέδιο 3γ Παντελόνι εμπρόσθια όψη**

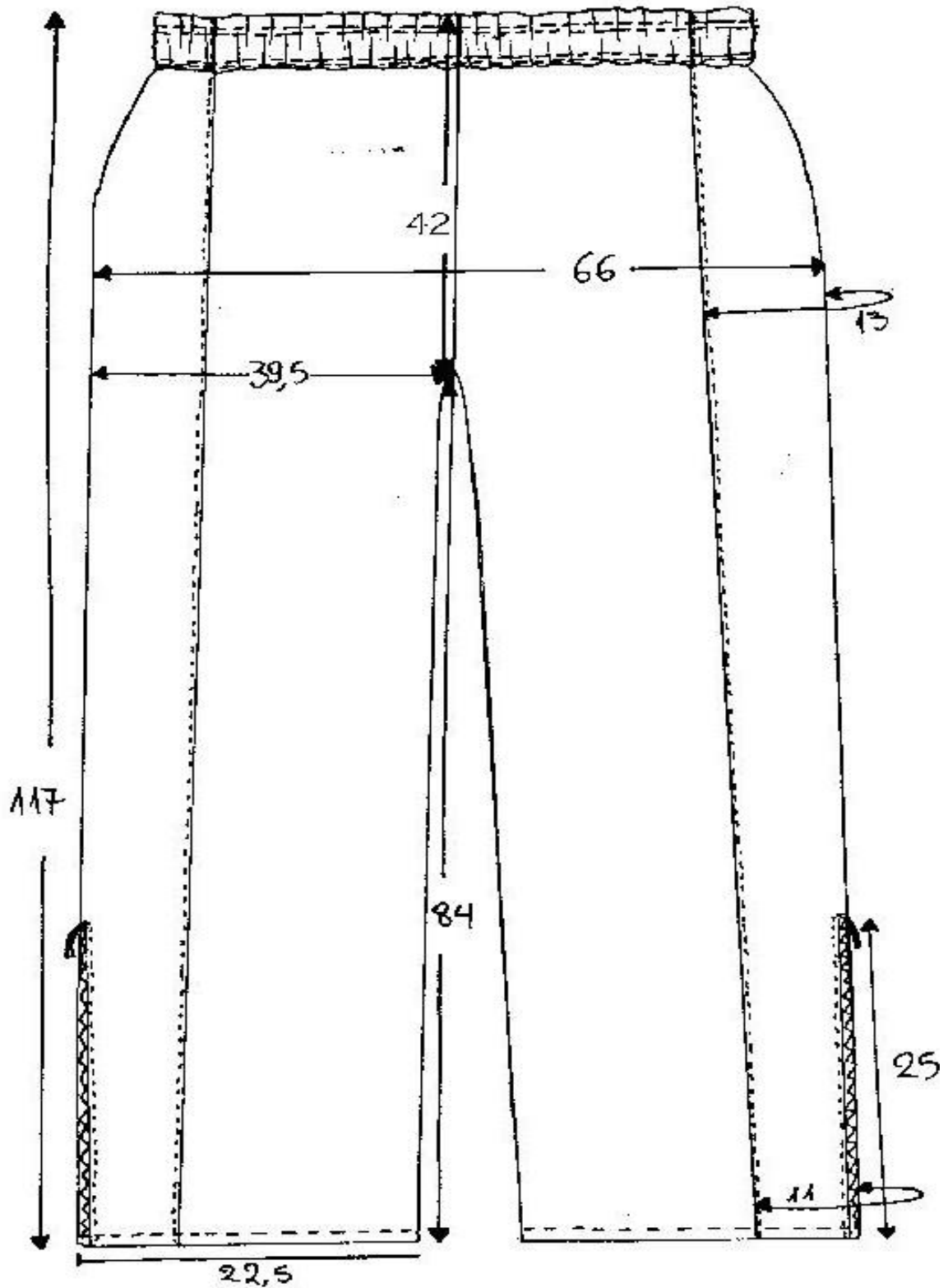
Οι ανοχές των διαστάσεων του ανωτέρω σχήματος (για όσες διαστάσεις δεν αναφέρονται στον πίνακα των μεγεθών) είναι  $\pm 1$ cm.



Σχέδιο 4α Παντελόνι οπίσθια όψη



Σχέδιο 4β Παντελόνι οπίσθια όψη



**Φερμουάρ κάτω (μπατζάκι) 25 cm**

*\* Όλες οι διαστάσεις αναφέρονται στο μέγεθος XL και δίνονται σε εκατοστά (cm).*

**Σχέδιο 4γ Παντελόνι οπίσθια όψη**

Οι ανοχές των διαστάσεων του ανωτέρω σχήματος (για όσες διαστάσεις δεν αναφέρονται στον πίνακα των μεγεθών) είναι από -0,5cm έως +1cm.



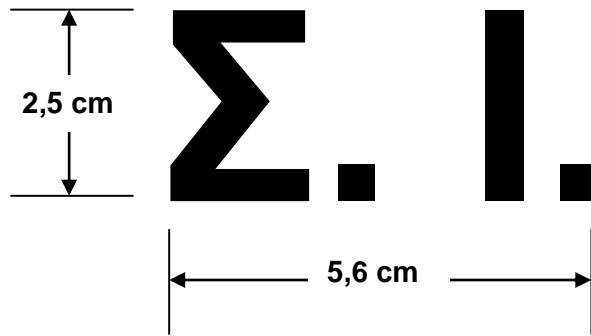
[Η σύντμηση του ανωτέρω σχήματος χρησιμοποιείται για λόγους καλαισθησίας σε αντίθεση με την προβλεπόμενη ΠΑ του ΔΚ 42-5 (σχετικό §2.1-δ)]

**Σχέδιο 5α Στάμπα στήθους ΠΑ - ΤΥΠΟΣ 1 (ΠΟΛΕΜΙΚΗ ΑΕΡΟΠΟΡΙΑ)**





Σχέδιο 5β Στάμπα πλάτης- ΤΥΠΟΣ 1 (ΠΟΛΕΜΙΚΗ ΑΕΡΟΠΟΡΙΑ)



[Η σύντμηση του ανωτέρω σχήματος χρησιμοποιείται για λόγους καλαισθησίας σε αντίθεση με την προβλεπόμενη Σ.Ι του ΔΚ 42-5 (σχετικό §2.1-δ)]

**Σχέδιο 6α Στάμπα στήθους – ΤΥΠΟΣ 2 (ΣΧΟΛΗ ΙΚΑΡΩΝ)**



Σχέδιο 6β Στάμπα πλάτης – ΤΥΠΟΣ 2 (ΣΧΟΛΗ ΙΚΑΡΩΝ)



Σχέδιο 7α Στάμπα στήθους – ΤΥΠΟΣ 3 (ΣΜΥΑ)



Σχέδιο 7β Στάμπα πλάτης – ΤΥΠΟΣ 3 (ΣΜΥΑ)

## 4.2 ΤΕΧΝΙΚΕΣ ΑΠΑΙΤΗΣΕΙΣ

### 4.2.1 Τεχνικά χαρακτηριστικά μπλε σκούρου πλεκτού

A/A	Τεχνικό χαρακτηριστικό	Μέθοδος δοκιμής	Όρια - εκπτώσεις
1.	Βάρος [g/m <sup>2</sup> ]	ISO 3801	190 ≤ (g) ≤ 220 Αποδοχή  Βάρος εκτός των ανωτέρω ορίων Απόρριψη
2.	Χημική σύσταση	Χημική ανάλυση  AATCC 20 και (ΕΛΟΤ EN ISO 1833-1 και ISO 1833-11 αν χρειαστεί)	100% πολυεστέρας Αποδοχή  Διαφορετική χημική σύσταση Α- πόρριψη
3.	Πλέξη	Οπτικά	στημονοπλεκτό 3 χτενιών <sup>1</sup> Αποδοχή  Διαφορετική πλέξη Απόρριψη
4.	Αντοχή στη διάρρηξη (kN/m <sup>2</sup> )	ISO 2960	(kN/m <sup>2</sup> ) ≥ 900  Αντοχή στη διάρρηξη εκτός των ανωτέρω ορίων Απόρριψη
5.	Αντίσταση στο κομπάλισμα (Pilling)	ΕΛΟΤ EN ISO 12945-1  16000 κύκλους τριβής	(Pilling) ≥ 4-5 Αποδοχή  (Pilling) εκτός των ανωτέρω ορίων Απόρριψη
6.	Σταθερότητα διαστάσεων	ΕΛΟΤ EN ISO 3759 & ΕΛΟΤ EN ISO 5077 & ΕΛΟΤ EN ISO 6330 [(4N* &	Συστολή κατά μήκος (%)  ≤ 3 Αποδοχή

		PrA line-dry)]  *4N πρόγραμμα πλύσης normal στους 40°C	Διαστολή κατά μήκος (%) ≤ 3 Αποδοχή   Συστολή κατά πλάτος (%)  ≤ 2 Αποδοχή  Διαστολή κατά πλάτος (%) ≤ 2 Αποδοχή  Συστολή ή Διαστολή εκτός των ανωτέρω ορίων Απόρριψη
7.	Μέτρηση διαφοράς απόχρωσης $DE_{cmc}$ (2:1) (BS-6923:1988) (εφόσον δεν ορίζεται διαφορετικά στη Διακήρυξη του Διαγωνισμού η διαφορά θα μετρείται από το επίσημο δείγμα του Διαγωνισμού. Η σύγκριση δύναται να γίνει με το βιομηχανικό πρότυπο υπό τις προϋποθέσεις της §6.1.1-β	Χρωματομετρία	$DE_{cmc}$ (2:1) ≤ 1,8 Αποδοχή  $DE_{cmc}$ (2:1) εκτός των ανωτέρω ορίων Απόρριψη
8.	Μέτρηση διαφοράς απόχρωσης μεταξύ σακακιού και παντελονιού $DE_{cmc}$ (2:1) (BS-6923:1988)	Χρωματομετρία	$DE_{cmc}$ (2:1) ≤ 0,4 Αποδοχή  $DE_{cmc}$ (2:1) εκτός των ανωτέρω ορίων Απόρριψη
9.	Αντοχή χρωματισμού		
α.	στο νερό	ΕΛΟΤ EN ISO 105 E01	stain. ≥ 4 Αποδοχή  c.c. ≥4-5 Αποδοχή

			Για αντοχή (λέκιασμα και αλλαγή απόχρωσης) εκτός των ανωτέρω ορίων Απόρριψη
β.	στην ξηρή τριβή	ΕΛΟΤ EN ISO 105 X12	stain. $\geq 4$ Αποδοχή  Για αντοχή εκτός των ανωτέρω ορίων Απόρριψη
γ.	στην υγρή τριβή	ΕΛΟΤ EN ISO 105 X12	stain. $\geq 4$ Αποδοχή  Για αντοχή εκτός των ανωτέρω ορίων Απόρριψη
δ.	στον ιδρώτα (όξινο –αλκαλικό)	ΕΛΟΤ EN ISO 105 E04	stain. $\geq 4$ Αποδοχή  c.c. $\geq 4$ Αποδοχή  Για αντοχή εκτός των ανωτέρω ορίων Απόρριψη
ε.	στην πλύση (40°C)X2	ΕΛΟΤ EN ISO 105 C06-A2S	stain. $\geq 4$ Αποδοχή  c.c. $\geq 4-5$ Αποδοχή  Για αντοχή εκτός των ανωτέρω ορίων Απόρριψη

			Η εκτίμηση πραγματοποιείται μετά το πρώτο τεστ και μετά το δεύτερο τεστ Η εκτίμηση της αλλαγής απόχρωσης γίνεται σε σύγκριση με το άπλυτο δείγμα
στ.	στο ηλιακό φως ή στο τεχνητό φως	ΕΛΟΤ EN ISO 105-B01 ή ΕΛΟΤ EN ISO 105-B02	c.f.l. > 5 Αποδοχή  Αντοχή χρωματισμού στο ηλιακό φως ή στο τεχνητό φως εκτός των ανωτέρω ορίων Απόρριψη
10.	Μέθοδοι προσδιορισμού παρουσίας συγκεκριμένων αρωματικών αμινών προερχόμενων από αζωχρώματα <sup>2α</sup>	Οι προβλεπόμενες μέθοδοι του κανονισμού REACH Καν. Reach Annex XVII Appendix 10 – Entry 43 (EN14362-1:2017 & EN 14362-3:2017)	Τα προβλεπόμενα από τον κανονισμό REACH
11.	pH	ΕΛΟΤ EN ISO 3071	4,0 ≤ pH ≤ 7,5 Αποδοχή  pH εκτός των ανωτέρω ορίων Απόρριψη
12.	Έλεγχος χρωμάτων	Χημικές αναλύσεις	Παρατήρηση 8 & §4.2.8-δ

#### Παρατηρήσεις:

1. Το ύφασμα πλέκεται σε σημονοπλεκτική μηχανή με τρεις κλωστοφόρους οδηγούς.
2. Δεν πρέπει να έχουν χρησιμοποιηθεί απαγορευμένα αζωχρώματα σύμφωνα με τον κανονισμό REACH Annex XVII Appendix 8– Entry 43 (πίνακας απαγορευμένων αμινών παράρτημα “B” της ΠΕΔ). Η Υπηρεσία πραγματοποιεί έλεγχο σε μία από τις μερίδες παραλαβής **τυχαία επιλεγμένη**. Σε περίπτωση που βρεθεί να έχει γίνει **χρήση απαγορευμένων ουσιών υπάρχει απευθείας απόρριψη της μερίδας και έλεγχος όλων των μερίδων**.
- 2α. Το τεστ EN 14362-3:2012 **δύναται** να πραγματοποιείται δειγματοληπτικά σε μία εκ των LOT προμήθειας, **τυχαία επιλεγμένη, μόνον εφόσον δοθούν οι χημικές δομές των χρησιμοποιηθέντων χρωμάτων από τον προμηθευτή**.
3. Το εργαστήριο που θα πραγματοποιήσει τους ελέγχους δύναται να χρησιμοποιήσει την έκδοση του προτύπου που αναφέρεται στα σχετικά ή νεότερη εφόσον στη



νεότερη έκδοση δεν τροποποιείται η μεθοδολογία του ελέγχου και ως εκ τούτου δεν επηρεάζεται το αποτέλεσμα σε σχέση με την αναφερόμενη έκδοση των σχετικών.

4. Για αποκλίσεις πέραν των προβλεπόμενων στον πίνακα, συμπεριλαμβανομένων των τυχόν εκπτώσεων, υπάρχει απόρριψη

5. Ο συμβολισμός 4-5 αποτελεί συγκεκριμένη διαβάθμιση των κλιμάκων των γκρι ενδιάμεση του 4 και του 5. Αντιστοίχως συμβολισμός 3-4 αποτελεί συγκεκριμένη διαβάθμιση των κλιμάκων των γκρι ενδιάμεση του 3 και του 4.

6. Μετά την πραγματοποίηση για μια φορά του τεστ ΕΛΟΤ EN ISO 105 C06/A1S (40°C) θα γίνεται εκτίμηση του λεκιάσματος με πολυμάρτυρα (DW) στα ακόλουθα είδη ινών: μαλλί, πολυεστέρας, βαμβάκι, νάιλον. Ακολούθως το τεστ ΕΛΟΤ EN ISO 105 C06/A2S θα επαναλαμβάνεται άλλη μία φορά και θα ξαναγίνεται εκτίμηση τόσο του λεκιάσματος όσο και της αλλαγής απόχρωσης σε σχέση με το αρχικό δείγμα πριν από τα τεστ. Θα χρησιμοποιούνται μεταλλικές μπίλιες. Η εκτίμηση της αλλαγής απόχρωσης θα γίνεται με τη χρήση των αντίστοιχων κλιμάκων των γκρι [για αλλαγή χρωματισμού (ΕΛΟΤ EN ISO 105 –A02) και για λέκιασμα (ISO 105 – A03)]. Η οπτική εκτίμηση θα γίνεται σε θάλαμο πρότυπου φωτισμού D65 σε στεγνά και κλιματισμένα δείγματα.

7. Η εκτίμηση λεκιάσματος, όπου αυτή προβλέπεται, γίνεται στο μάλλινο, βαμβακερό, πολυεστερικό και νάιλον τμήμα του πολυμάρτυρα.

8. Η Υπηρεσία διατηρεί το δικαίωμα να πραγματοποιεί δειγματοληπτικούς ελέγχους π.χ. για να αποκλείσει το ενδεχόμενο χρήσης απαγορευμένων χρωμάτων κατά το ΟΕΚΟ – TEX (σχετικό §2.2-24 και ΠΑΡΑΡΤΗΜΑ “Δ”) κλπ.

9. Δύναται στα εργαστηριακά αποτελέσματα η χρήση του συμβόλου (-) στην ιδιότητα της σταθερότητας διαστάσεων προκειμένου να δηλωθεί **η συστολή**, ως αντίθετη της διαστολής [συμβολισμός που συνάδει με το ΕΛΟΤ EN ISO (π.χ. δύναται ως αποτέλεσμα η συστολή να είναι ίση με -2%)]. Στην παρούσα ΠΕΔ εντούτοις χρησιμοποιείται το σύμβολο |...(%)| για να υποδηλώσει την **κατ' απόλυτη τιμή** συστολή π.χ. |Συστολή κατά μήκος (%)| ≤ 2, που σημαίνει εν προκειμένω ότι η συστολή κατά μήκος πρέπει **κατ' απόλυτη τιμή** να είναι μικρότερη από 2. Αυτό γίνεται προς αποφυγή χρήσης του αρνητικού συμβόλου στην ανίσωση, καθώς η χρήση της σωστής από αυστηρά μαθηματική και φυσική σκοπιά φοράς της ανίσωσης θα μπορούσε να δημιουργήσει συγχύσεις π.χ. η αποδεκτή Συστολή κατά μήκος θα έπρεπε να αναγραφεί ως Συστολή κατά μήκος (%) ≥ -2.

10. stain. = staining = Λέκιασμα (τιμή της κλίμακας των γκρι για λέκιασμα)

c.c. = colour change = αλλαγή απόχρωσης (τιμή της κλίμακας των γκρι για αλλαγή απόχρωσης)

11. c.f.l. = colour fastness to light= αντοχή στο φως (ο αριθμός του μπλε μάλλινου ευρωπαϊκού προτύπου)

12. Μπορεί να πραγματοποιηθεί είτε ο έλεγχος αντοχής χρωματισμού στο ηλιακό φως, είτε ο έλεγχος αντοχής χρωματισμού στο τεχνητό φως.

13. Πάντα πριν τις μετρήσεις απόχρωσης με φασματοφωτόμετρο θα προηγείται κλιματισμός όλων των προς μέτρηση δειγμάτων στις standard συνθήκες για κλωστοϋφαντουργικά υλικά, ήτοι θερμοκρασία 20±2°C και σχετική υγρασία 65 ± 2 % για τουλάχιστον 6 ώρες. Ο έλεγχος της απόχρωσης θα γίνεται με φασματοφωτόμετρο που θα λειτουργεί με διάχυτο φωτισμό του δοκιμίου με πλήρη εκπομπή πηγής η οποία θα προσομοιάζει στη «CIE Source D65». Τα υπό εξέταση και σύγκριση δοκίμια πρέπει να παρατηρούνται από γωνία που δεν ξεπερνά τις 10° από την κανονική γωνία παρατήρησης, συμπεριλαμβανομένης και της γωνίας αποφυγής κατοπτρισμού. Το μέγεθος του προτύπου ανοίγματος επί της συσκευής που χρησιμοποιείται για τη μέτρηση της απόχρωσης θα πρέπει να είναι διαμέτρου 1,2-1,5 cm.

Το κάθε σημείο (τμήμα του δείγματος που λαμβάνονται 2 μετρήσεις) θα διπλώνεται τουλάχιστον 1 φορά έτσι ώστε να δημιουργούνται κατ' ελάχιστο δύο στρώσεις, με την καλή πλευρά του υφάσματος να βρίσκεται προς τα έξω. Το κάθε σημείο θα μετριέται σε δύο κάθετες μεταξύ τους διευθύνσεις (90° διαφορά στημόνι-υφάδι). Το όργανο

μέσω μέτρησης της ανάκλασης, υπολογίζει από το λογισμικό του τις τιμές των χρωματομετρικών παραμέτρων CIE Lab ( $L^*$ ,  $a^*$ ,  $b^*$ ). Θα καταγράφονται και θα περιλαμβάνονται στα αποτελέσματα όλες οι επί μέρους μετρήσεις. Θα μετριοούνται, χαρακτηριστικό 7, τουλάχιστον τέσσερα και έως έξι διαφορετικά σημεία από το ίδιο δείγμα (τόσο του σακακιού όσο και του παντελονιού της κάθε φόρμας), π.χ. 2 από το εμπρόσθιο τμήμα, 2 από το πίσω τμήμα και από 1 από το κάθε μανίκι. Ακολουθώντας θα υπολογίζεται ανά σακάκι και ανά παντελόνι ο μέσος όρος των μετρήσεων που πραγματοποιήθηκαν π.χ. [έξι (6) σημεία X δύο (2) φορές = (12)]. Ο τελικός αυτός μέσος όρος θα συγκρίνεται με τον αντίστοιχο μέσο όρο του επίσημου δείγματος της υπηρεσίας με τη χρήση της εξίσωσης DEcmc (2:1) (BS 6923). Το επίσημο δείγμα θα έχει μετρηθεί με αντίστοιχη μεθοδολογία.

Επίσης ο τελικός μέσος όρος του κάθε σακακιού θα συγκρίνεται με τον μέσο όρο του αντίστοιχου παντελονιού χαρακτηριστικό 8.

#### 4.2.2 Ύφασμα μπλε ανοιχτό

A/A	Τεχνικό χαρακτηριστικό	Μέθοδος δοκιμής	Όρια - εκπτώσεις
1.	Βάρος [g/m <sup>2</sup> ]	ISO 3801	190 ≤ (g) ≤ 220 Αποδοχή  Βάρος εκτός των ανωτέρω ορίων Απόρριψη
2.	Χημική σύσταση	Χημική ανάλυση AATCC 20 και (ΕΛΟΤ EN ISO 1833-1 και ISO 1833-11 αν χρειαστεί)	100% πολυεστέρας Αποδοχή  Διαφορετική χημική σύσταση Απόρριψη
3.	Πλέξη	Οπτικά	στημονοπλεκτό 3 χτενιών <sup>1</sup> Αποδοχή  Διαφορετική πλέξη Απόρριψη
4.	Αντοχή στη διάρρηξη (kN/m <sup>2</sup> )	ISO 2960	(kN/m <sup>2</sup> ) ≥ 900  Αντοχή στη διάρρηξη εκτός των ανωτέρω ορίων Απόρριψη
5.	Αντίσταση στο κομπάλισμα (Pilling)	EN ISO 12945-1 16000 κύκλους τριβής	(Pilling) ≥ 4-5 Αποδοχή

			(Pilling) εκτός των ανωτέρω ορίων Απόρριψη
6.	Σταθερότητα διαστάσεων	ΕΛΟΤ EN ISO 3759 & ΕΛΟΤ EN ISO 5077 & ΕΛΟΤ EN ISO 6330 [(4N* & PrA line-dry)]  *4N πρόγραμμα πλύσης normal στους 40°C	<p><math> \text{Συστολή κατά μήκος (\%)}  \leq 3</math> Αποδοχή</p> <p>Διαστολή κατά μήκος (%) <math>\leq 3</math> Αποδοχή</p> <p><math> \text{Συστολή κατά πλάτος (\%)}  \leq 2</math> Αποδοχή</p> <p>Διαστολή κατά πλάτος (%) <math>\leq 2</math> Αποδοχή</p> <p>Συστολή ή Διαστολή εκτός των ανωτέρω ορίων Απόρριψη</p>
7.	Μέτρηση διαφοράς απόχρωσης $DE_{cmc}$ (2:1) (BS-6923:1988) (εφόσον δεν ορίζεται διαφορετικά στη Διακήρυξη του Διαγωνισμού η διαφορά θα μετριέται από το επίσημο δείγμα του Διαγωνισμού. Η σύγκριση δύναται να γίνει με το βιομηχανικό πρότυπο υπό τις προϋποθέσεις της §6.1.1-β)	Χρωματομετρία	<p><math>DE_{cmc}</math> (2:1) <math>\leq 1,8</math> Αποδοχή</p> <p><math>DE_{cmc}</math> (2:1) εκτός των ανωτέρω ορίων Απόρριψη</p>
8.	Μέτρηση διαφοράς απόχρωσης μεταξύ σακακιού και παντελονιού $DE_{cmc}$ (2:1) (BS-6923:1988)	Χρωματομετρία	<p><math>DE_{cmc}</math> (2:1) <math>\leq 0,4</math> Αποδοχή</p> <p><math>DE_{cmc}</math> (2:1) εκτός των ανωτέρω ορίων Απόρριψη</p>
9.	Αντοχή χρωματισμού		

α.	στο νερό	ΕΛΟΤ EN ISO 105 E01	stain. ≥ 4 Αποδοχή  c.c. ≥4-5 Αποδοχή  Για αντοχή (λέκιασμα και αλλαγή απόχρωσης) εκτός των ανωτέρω ορίων Απόρριψη
β.	στην ξηρή τριβή	ΕΛΟΤ EN ISO 105 X12	stain. ≥ 4 Αποδοχή  Για αντοχή εκτός των ανωτέρω ορίων Απόρριψη
γ.	στην υγρή τριβή	ΕΛΟΤ EN ISO 105 X12	stain. ≥ 4 Αποδοχή  Για αντοχή εκτός των ανωτέρω ορίων Απόρριψη
δ.	στον ιδρώτα (όξινο –αλκαλικό)	ΕΛΟΤ EN ISO 105 E04	stain. ≥ 4 Αποδοχή  c.c. ≥4 Αποδοχή  Για αντοχή εκτός των ανωτέρω ορίων Απόρριψη
ε.	στην πλύση (40°C)X2	ΕΛΟΤ EN ISO 105 C06-A2S	stain. ≥ 4 Αποδοχή  c.c. ≥ 4-5 Αποδοχή

			<p>Για αντοχή εκτός των ανωτέρω ορίων Απόρριψη</p> <p>Η εκτίμηση πραγματοποιείται μετά το πρώτο τεστ και μετά το δεύτερο τεστ Η εκτίμηση της αλλαγής αποχρώσεως γίνεται σε σύγκριση με το άπλυτο δείγμα</p>
στ.	στο ηλιακό φως ή στο τεχνητό φως	ΕΛΟΤ EN ISO 105-B01 ή ΕΛΟΤ EN ISO 105-B02	<p>c.f.l. &gt; 5 Αποδοχή</p> <p>Αντοχή χρωματισμού στο ηλιακό φως ή στο τεχνητό φως εκτός των ανωτέρω ορίων Απόρριψη</p>
10.	Μέθοδοι προσδιορισμού παρουσίας συγκεκριμένων αρωματικών αμινών προερχόμενων από αζωχρώματα <sup>2,2α</sup>	Οι προβλεπόμενες μέθοδοι του κανονισμού REACH Καν. Reach Annex XVII Appendix 10 – Entry 43 (EN14362-1:2017 & EN 14362-3:2017)	Τα προβλεπόμενα από τον κανονισμό REACH
11.	pH	ΕΛΟΤ EN ISO 3071	<p>4,0 ≤ pH ≤ 7,5 Αποδοχή</p> <p>pH εκτός των ανωτέρω ορίων Απόρριψη</p>
12.	Έλεγχος χρωμάτων	Χημικές αναλύσεις	Παρατήρηση 8 & §4.2.5-δ

Ισχύουν όλες οι παρατηρήσεις του πίνακα της §4.2.1

#### 4.2.3 Πλέξη

Η πλέξη των υφασμάτων §4.2.1 – §4.2.2 πρέπει να είναι επιμελημένη, ισόπυκνη συνεκτική, χωρίς οπές, αραιώματα, κόμβους κ.λ.π.

#### 4.2.4 Χρωματισμός

α. Οι ακριβείς αποχρώσεις των πλεκτών είναι αυτές του δείγματος της υπηρε-

σίας, εκτός και εάν καθορίζεται διαφορετικά στη Διακήρυξη του Διαγωνισμού. Ο χρωματισμός για την κάθε απόχρωση θα πρέπει να είναι ομοιόμορφος, καθ' όλο το μήκος και πλάτος των πλεκτών.

β. Θα πραγματοποιείται προέλεγχος της απόχρωσης κατά το στάδιο του μακροσκοπικού ελέγχου και φασματοφωτομετρικός έλεγχος κατά τους εργαστηριακούς ελέγχους βάσει των προβλεπομένων στις §4.2.1 και §4.2.2.

#### 4.2.5 Βαφή

α. Η βαφή του πολυεστέρα θα γίνεται με χρώματα διασποράς σε στάδιο τέτοιο ώστε να εξασφαλίζεται η ομοιομορφία, η απαιτούμενη απόχρωση (Δείγμα Υπηρεσίας ή όπως αλλιώς δύναται να ορίζεται στη Διακήρυξη), και οι αντοχές του χρωματισμού (πίνακας §4.2.1).

β. Τονίζεται ότι ισχύουν οι περιορισμοί και απαγορεύσεις της ισχύουσας εθνικής και διεθνούς νομοθεσίας (§2.1-α και β, 7.3 και 8.1), καθώς και του σχετικού §2.2-24.

δ. Η Υπηρεσία **διατηρεί το δικαίωμα** εργαστηριακού ελέγχου των χρωμάτων όλων των υφασμάτων.

#### 4.2.6 Φινίρισμα

α. Πρέπει να γίνονται κατάλληλες φινιριστικές κατεργασίες που είναι αναγκαίες ώστε αφενός να αποφεύγονται τα μακροσκοπικά ελαττώματα της §4.3.3 και να επιτυγχάνονται οι τιμές των ιδιοτήτων της §4.2.1 και §4.2.2.

β. Για όλα τα υλικά που υπάρχουν στο τελικό προϊόν ισχύουν οι περιορισμοί και απαγορεύσεις της ισχύουσας εθνικής και διεθνούς νομοθεσίας (§ 2.1-α και -β και 7.3 και 8.1).

### 4.3 ΚΑΤΑΣΚΕΥΗ & ΔΙΑΣΤΑΣΕΙΣ

#### 4.3.1 Σακάκι

α. Το σακάκι κλείνει μπροστά με φερμουάρ διαχωριστικό (No5) πλαστικό, χρώματος μπλε σκούρο. Το μήκος του φερμουάρ θα καλύπτει το εμπρόσθιο τμήμα της φόρμας από το λάστιχο της μέσης συμπεριλαμβανομένου και αυτού έως το τελείωμα του γιακά και θα ποικίλει ανάλογα με το μέγεθος (S, M, L, XL, XXL) της φόρμας. Οι τσέπες στο σακάκι κλείνουν με φερμουάρ (No3) πλαστικό, χρώματος μπλε σκούρο.

Το σακάκι στο κάτω μέρος καθώς και τα μανίκια φέρουν λάστιχο πλέξης rib 1×1 με σύνθεση 90% πολυεστέρα και 10% spandex, χρώματος μπλε σκούρο και απόχρωσης όμοιας με αυτή του υφάσματος.

Το σακάκι στο εμπρός αριστερό μέρος και στο κέντρο της πλάτης φέρει τυπωμένο με λευκούς χαρακτήρες, έναν από τους παρακάτω λογότυπους:

ΤΥΠΟΣ 1: Εμπρός: Π. Α.	Πλάτη:	ΠΟΛΕΜΙΚΗ ΑΕΡΟΠΟΡΙΑ
ΤΥΠΟΣ 2: Εμπρός: Σ. Ι.	Πλάτη:	ΣΧΟΛΗ ΙΚΑΡΩΝ
ΤΥΠΟΣ 3: Εμπρός: ΣΜΥΑ	Πλάτη:	ΣΜΥΑ

#### 4.3.2 Παντελόνι

Το παντελόνι στο ζωνάκι της μέσης φέρει λάστιχο πλάτους 3,5 cm, με κανάλι

για την διαπέραση του κορδονιού σύσφιξης. Το κορδόνι σύσφιξης είναι μπλε σκούρο, όμοιο με τη φόρμα, 100% πολυεστερικό.

Οι τσέπες στο παντελόνι, καθώς και τα μπατζάκια στο κάτω πλαϊνό μέρος, κλείνουν με φερμουάρ (No3) πλαστικό, χρώματος μπλε σκούρο.

### 4.3.3 Μακροσκοπικά Ελαττώματα

A/A	Έλεγχος	Ελάττωμα
1.	Καθαρότητα	Στίγματα ή κηλίδες μόνιμες από οποιαδήποτε αιτία. Στίγματα ή κηλίδες μη μόνιμες από οποιαδήποτε αιτία που μπορούν να καθαριστούν
2.	Εργασίες	Η κατασκευή δεν έχει γίνει σύμφωνα τους όρους και τα σχέδια της παρούσας προδιαγραφής και το επίσημο δείγμα της Υπηρεσίας. Οι πρώτες ύλες δεν βρίσκονται σε προβλεπόμενες από την προδιαγραφή, θέση, πλήθος, τύπο, μέγεθος, στερεότητα.
3.	Ελαττώματα και ζημιές υλικού	Ελαττώματα πλέξης πλεκτού (π.χ. παραφασάδες, χοντράδες, αραιώματα). Επισκευές, σχισίματα, κοψίματα, καψίματα, τρύπες, ψαλιδίσματα, τομές ή εγκοπές πλεκτού. Λεπτό πλεκτό που εμφανίζει κτυπήματα ή ελαττώματα τα οποία δύναται να εξελιχθούν σε τρύπες.
4.	Κλωστές και ραφές	Κλωστές λανθασμένης απόχρωσης. Μη προβλεπόμενος τρόπος ραφής (χαλαρές, σφικτές ή υπάρχουν κενά ραφών). Οι ραφές δεν είναι οι προβλεπόμενες.
5.	Χρωματισμός	Οι αποχρώσεις (μπλε σκούρο και μπλε ανοιχτό) δεν είναι ίδιες με αυτές του επισήμου δείγματος της Υπηρεσίας.
	Στάμπες	Λάθος στάμπες ή στάμπες λάθος μεγεθών ή/και μη προβλεπόμενου χρώματος
6.	Διαστάσεις	Αυξημένες ή μειωμένες διαστάσεις πέραν των προβλεπόμενων ανοχών της παρούσας.
7.	Επισημάνσεις	Δεν υπάρχει ταινία επισημάνσεων. Δεν υπάρχουν τα καρτελάκια της §5.1.1.1. Αναγράφονται λάθος επισημάνσεις ή δεν είναι γραμμένες με ανεξίτηλο τρόπο.
8.	Συσκευασία	Μη προβλεπόμενη συσκευασία ή/και ελαττωματική συσκευασία

#### Παρατηρήσεις:

1. Ο αρχικός έλεγχος της απόχρωσης πραγματοποιείται κατά το μακροσκοπικό έλεγχο. Οι φόρμες τοποθετούνται σε βορινό παράθυρο απουσία τεχνητού ή ηλιακού φωτός και παρατηρούνται από απόσταση 60 cm περίπου από τον παρατηρητή. Η ζητούμενη απόχρωση είναι αυτή του επισημοποιημένου δείγματος (δείγματα Διακήρυξης Διαγωνισμού ή βιομηχανικά πρότυπα (στην περίπτωση που πληρούνται οι όροι, της §6.1.1 της παρούσας, οι αναφερόμενοι στις αποχρώσεις). Κατά τον μακροσκοπικό έλεγχο, δύναται να υπάρξει απευθείας απόρριψη ολόκληρης μερίδας για σημαντικές χρωματικές αποκλίσεις. Σε κάθε περίπτωση απόρριψης για αποκλίσεις απόχρωσης ή/και για οποιασδήποτε άλλη αιτία στο πρωτόκολλο απόρριψης θα αναφέρεται ξεκάθαρα ο συνολικός αριθμός τεμαχίων ανά μερίδα που ελέγχθηκε και ο αριθμός των ελεγχθέντων τεμαχίων ανά μερίδα που αποκλίνουν. Απόρριψη ολόκληρης μερίδας για απόκλιση απόχρωσης στο στάδιο του μακροσκοπικού ελέγχου δύναται να γίνει εφόσον αποκλίνει σημαντικά τουλάχιστον το **5% των ελεγχθέντων τεμαχίων της μερίδας**. Εάν υπάρχει μεγάλη χρωματική απόκλιση μικρότερου ποσοστού από 5%

δύναται η απευθείας απόρριψη της μερίδας ή η επιβολή άλλων προβλεπόμενων από τη νομοθεσία κυρώσεων.

2. Ιδιαίτερη έμφαση δίνεται στη σωστή και επιμελημένη κατασκευή των ραφών, των υλικών τα οποία εξετάζονται από την καλή και από την ανάποδη όψη τους, όπου δεν πρέπει να υπάρχουν ξέφτια.

3. Οι σωστές επισημάνσεις §4.4 και τα καρτελάκια §5.1.1.1 κρίνονται επίσης σημαντικά και σε περίπτωση που δεν είναι τα προβλεπόμενα, απαιτείται η συμμόρφωση διαφορετικά υπάρχει απόρριψη.

#### 4.3.4 Διαστάσεις

Επιπλέον διαστασιακά στοιχεία εμφανίζονται στις §4.1.2.

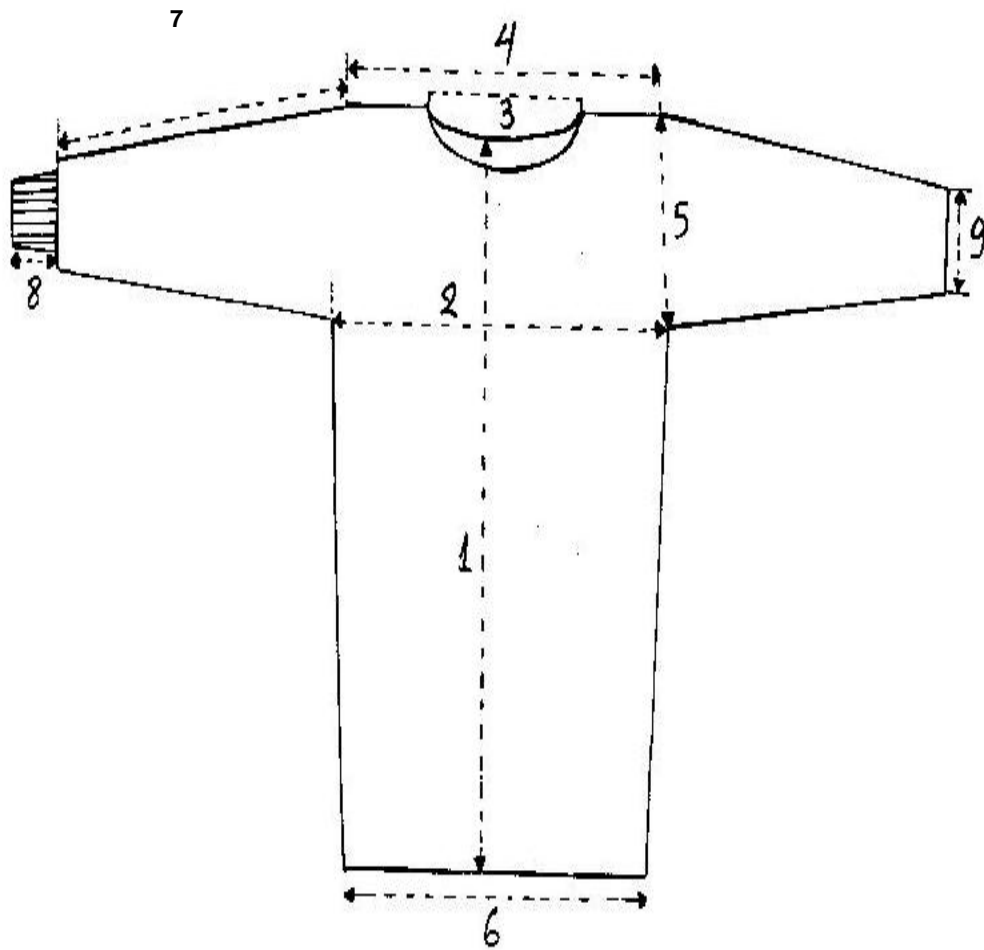
##### 4.3.4.1 Σακάκι

A/A	Διαστάσεις	Μεγέθη				
		S	M	L	XL	XXL
1.	Μήκος πλάτης [cm]	66,5	70,5	74,5	78,5	81,5
2.	Στήθος [cm]	55	58	61	64	67
3.	Άνοιγμα λαιμού [cm]	18,5	19	19,5	20	21
4.	Ωμος σε ώμο [cm]	55	58	61	64	67
5.	Καβαδούρα [cm]	28	29	30	31	32
6.	Μπάσκα [cm]	34	37	40	43	46
7.	Μήκος μανικιού [cm]	53	54	56	58	59
8.	Μήκος μανσέτας [cm]	7	7	7	7	7
9.	Φάρδος μανσέτας [cm]	8	8	8,5	8,5	9
10.	Πέσιμο λαιμού πίσω [cm]	2,5	2,5	2,5	2,5	3

Οι διαστάσεις είναι σε cm. Η ανοχή για τις διαστάσεις με A/A 1, 2, 4, 5, 6 και 7 είναι  $\pm 1$ cm. Η ανοχή για τις διαστάσεις με A/A 3, 8 και 9 είναι  $\pm 0,5$ cm. Η ανοχή για τη διάσταση με A/A10 είναι η ελάχιστη δυνατή και σίγουρα μικρότερη από  $\pm 0,5$ cm.

Ο αύξων αριθμός των διαστάσεων δηλώνει και τη θέση τους στο ακόλουθο σχήμα:



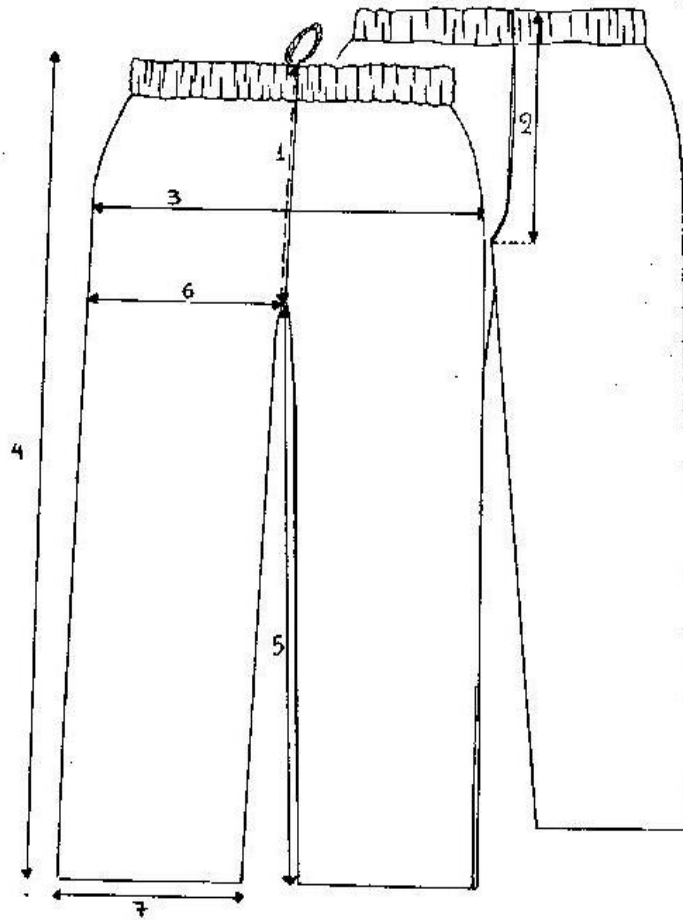


#### 4.3.4.2 Παντελόνη

Α/Α	Διαστάσεις	Μεγέθη				
		S	M	L	XL	XXL
1.	Καβάλος εμπρός [cm]	33	34	35	36	37
2.	Καβάλος πίσω [cm]	39	40	41	42	43
3.	Γοφοί [cm]	57	60	63	66	69
4.	Μήκος εξωτερικό [cm]	109	112	114	117	119
5.	Μήκος εσωτερικό [cm]	78	80	82	84	85
6.	Φάρδος μηρού [cm]	34	36	38	39,5	41
7.	Κάτω φάρδος (μπατζάκι) [cm]	18,5	19,5	21,5	22,5	23,5

Οι διαστάσεις είναι σε cm. Η ανοχή για κάθε διάσταση είναι  $\pm 1$  cm.

Ο αύξων αριθμός των διαστάσεων δηλώνει και τη θέση τους στο ακόλουθο σχήμα:



#### 4.4 ΣΗΜΑΝΣΗ ΦΟΡΜΩΝ

Σε κάθε σακάκι φόρμας, εσωτερικά του αυχένα, γαζώνεται υφασμάτινη ετικέτα όπου αναγράφονται με ανεξίτηλο μελάνι τα ακόλουθα:

ΠΟΛΕΜΙΚΗ ΑΕΡΟΠΟΡΙΑ	
ΣΥΜΒΑΣΗ	← Αριθμός και ημερομηνία σύμβασης
ΑΡΙΘΜΟΣ ΜΕΡΙΔΑΣ	← Αναγράφεται ο Αριθμός της Μεριδας
ΚΑΤΑΣΚΕΥΑΣΤΗΣ	← Αναγράφεται ο κατασκευαστής
Α.Ο. (NSN)	← Αριθμός Ονομαστικού (Βλέπε Παράγραφο 3)
ΣΥΝΘΕΣΗ	← Σύνθεση υφασμάτων κατασκευής
ΜΕΓΕΘΟΣ	← Το μέγεθος της φόρμας π.χ. S, M, L, XL, XXL
	← Οδηγίες Πλύσης – Στεγνώματος - Σιδερώματος

Παρατήρηση:

Επεξηγήσεις για τον Αριθμό μερίδας:

XX-XX-XX

Οι δύο πρώτοι αριθμοί αναφέρονται στο έτος κατασκευής, οι δύο επόμενοι στο μήνα κατασκευής και οι δύο τελευταίοι στον αριθμό μερίδας. π.χ. ο αριθμός 17-11-15 αναφέρεται στο έτος 2017, στο μήνα Νοέμβριο και στην υπ' αριθ. 15 μερίδα.

## 4.5 ΛΟΙΠΕΣ ΚΑΤΑΣΚΕΥΑΣΤΙΚΕΣ ΑΠΑΙΤΗΣΕΙΣ

### 4.5.1 Απαιτήσεις Νομοθεσίας & Λοιπές Απαιτήσεις

α. Τονίζεται ότι απαγορεύεται η χρήση των αζωχρωμάτων τα οποία κατά την αναγωγική διάσπασή τους απελευθερώνουν τις απαγορευμένες αρωματικές αμίνες [πίνακας παραρτήματος “B” **REACH ANNEX XVII** – (παλαιότερες οδηγίες 2002/61/EC -ΦΕΚ 1045/B/2003 Α.Χ.Σ. 122/2003- & 2003/3/EC)] καθώς και οποιασδήποτε άλλης ουσίας και παρασκευάσματος εμπίπτει στις απαγορεύσεις και περιορισμούς του κανονισμού **REACH** (σχετικά §2.1-α, -β) και §7.3 και 8.1.

β. Απαγορεύεται η χρήση των χρωμάτων (§2.2-24 της ΠΕΔ) που έχουν ταξινομηθεί ως καρκινογόνα, αλλεργιογόνα καθώς και λοιπών απαγορευμένων χρωμάτων.

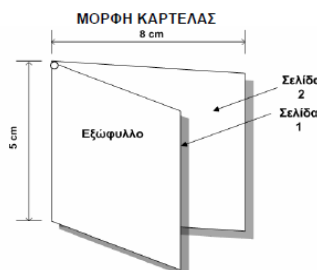
## 5. ΑΠΑΙΤΗΣΕΙΣ ΣΥΣΚΕΥΑΣΙΑΣ

### 5.1.1 Τρόπος συσκευασίας

α. Η κάθε φόρμα τοποθετείται σε διαφανή νάιλον σακούλα και ανά 20 του αυτού μεγέθους και τύπου τοποθετούνται εντός χαρτοκιβωτίου, που ασφαρίζεται με συγκολλητική ταινία. Σε κάθε σακούλα τοποθετείται και από μία καρτέλα της §5.1.1.1.

β. Τα χαρτοκιβώτια θα φέρουν περιμετρικά μεταλλική ή πλαστική ταινία (τσέρκι) παράλληλη προς το επίπεδο της μεγάλης βάσης και δύο μεταλλικές ή πλαστικές ταινίες (τσέρκια) κάθετα προς την μεγάλη βάση του χαρτοκιβωτίου.

#### 5.1.1.1 Καρτέλα οδηγιών φροντίδας φορμών



Στο εξώφυλλο περιλαμβάνονται τυπωμένα με μαύρα γράμματα τα ακόλουθα στοιχεία:

## ΠΟΛΕΜΙΚΗ ΑΕΡΟΠΟΡΙΑ ΦΟΡΜΕΣ ΑΘΛΗΤΙΚΕΣ


Η πρώτη σελίδα πρέπει να περιλαμβάνει με μαύρα γράμματα τα παρακάτω στοιχεία:

### «ΕΠΕΞΗΓΗΣΕΙΣ ΣΥΜΒΟΛΩΝ ΟΔΗΓΙΩΝ ΦΡΟΝΤΙΔΑΣ ΤΩΝ ΦΟΡΜΩΝ



πλένεται στο πλυντήριο σε μέγιστη θερμοκρασία 40°C,



ή  Να μην λευκαίνεται



να σιδερώνεται σε χαμηλή θερμοκρασία (θερμοκρασία πλάκας 110°C). Να μην σιδερώνονται οι επιφάνειες που τυχόν φέρουν λογότυπα ή άλλα τυπωμένα σήματα.



Επιτρέπεται η χρήση στεγνωτηρίου κάδου μέχρι τους 40°C





Επιτρέπεται το επαγγελματικό στεγνό καθάρισμα με τετραχλωροαιθέριο (υπερχλωροαιθυλένιο) »

Τα σύμβολα βασίζονται στο ISO 3758.

Η δεύτερη σελίδα πρέπει να περιλαμβάνει με μαύρα γράμματα τα παρακάτω στοιχεία: «

### ΟΔΗΓΙΕΣ ΦΡΟΝΤΙΔΑΣ

- Η φόρμα πλένεται στο πλυντήριο σε μέγιστη θερμοκρασία 40°C, κατά προτίμηση γυρισμένη ανάποδα (το μέσα – έξω), με ενδύματα παρόμοιων χρωματισμών. Για ενδύματα ελαφρώς λερωμένα να προτιμάται η πλύση στους 30°C για εξοικονόμηση ενέργειας.
- Επιτρέπεται η χρήση στεγνωτηρίου κάδου μέχρι τους 40°C. Κατά προτίμηση να εφαρμόζεται στέγνωμα με άπλωμα σε εξωτερικό χώρο αλλά σε σκιερό μέρος ή σε εσωτερικό χώρο αλλά όχι επάνω σε θερμαντικά σώματα.
- Σιδερώνεται σε θερμοκρασία πλάκας (110° C), κατά προτίμηση γυρισμένη ανάποδα (το μέσα – έξω). Οι περιοχές που περιλαμβάνουν τις στάμπες να σιδερώνονται **μόνον** από την **ανάποδη πλευρά**. Δύναται

το σιδέρωμα σε θερμοκρασίες μεταξύ των ρυθμίσεων  και  (χαμηλότερη των 148°C). Εφόσον σιδερωθεί από την καλή όψη να παρεμβάλλεται κατά προτίμηση μεταξύ του σίδερου και της φόρμας 100% λευκή βαμβακερή φανέλα (αλλά να μην σιδερωθούν τα λογότυπα). Η φόρμα να είναι ελαφρώς υγρή.»

### 5.1.2 Απαιτήσεις κατασκευής χαρτοκιβωτίων

Τα χαρτοκιβώτια πρέπει να είναι άριστης ποιότητας και κατασκευής. Κατασκευάζονται από πεντάφυλλο ανακυκλωμένο χαρτόνι σε σχήμα ορθογωνίου παραλληλεπιπέδου σε κατάλληλες διαστάσεις για την τοποθέτηση του προβλεπόμενου αριθμού υλικών. Τα χαρτοκιβώτια συνδέονται κατά τη μία από τις τέσσερις κατακόρυφες ακμές του παραλληλεπιπέδου με σιδερένιους συνδετήρες πάχους 2 mm και μήκους 14 mm και σε πυκνότητα ενός συνδετήρα ανά 3 έως 4 cm μήκους. Εναλλακτικά μπορεί να χρησιμοποιηθεί στην κατασκευή τους τεχνική συγκόλλησης με τη χρήση της κατάλληλης κόλλας, ώστε να έχουν την αντοχή που απαιτείται. Το χρησιμοποιούμενο χαρτόνι πρέπει να έχει παρασκευαστεί με τέτοιο τρόπο, ώστε τα εσωτερικά του τρία (3) φύλλα να είναι εμποτισμένα με παραφίνη με τη μέθοδο του ψεκασμού.

Επίσης τα χαρτοκιβώτια πρέπει να πληρούν τις απαιτήσεις του πίνακα:

A/A	Τεχνικό χαρακτηριστικό	Μέθοδος δοκιμής	Απαιτήση
1.	Βάρος (g/m <sup>2</sup> )	ISO 536	950 ≥ (g/m <sup>2</sup> ) ≥ 770
2.	Αντοχή στη διάρρηξη (MULLEN-TESTER, διάμετρος μεμβράνης 3 cm) (kg/cm <sup>2</sup> )	ISO 2759	(lb/in <sup>2</sup> ) ≥ 200 (kg/cm <sup>2</sup> ) ≥ 14,06

Μακροσκοπικά δεν πρέπει να εμφανίζουν:

- τρύπες από οποιαδήποτε αιτία,
- αλλοίωση του σχήματος τους
- υγρασία
- καψίματα
- οσμή μούχλας ή άλλη δυσάρεστη οσμή

### 5.1.3 Σήμανση συσκευασίας

Στην εξωτερική όψη κάθε χαρτοκιβωτίου και επί της μεγαλύτερης πλευράς που δεν φέρει άλλες επισημάνσεις, θα πρέπει να αναγράφονται με ανεξίτηλο τρόπο τα παρακάτω στοιχεία:

ΠΟΛΕΜΙΚΗ ΑΕΡΟΠΟΡΙΑ (*)	ΕΠΕΞΗΓΗΣΕΙΣ
ΦΟΡΜΕΣ ΑΘΛΗΤΙΚΕΣ [ΛΟΓΟΤΥΠΟΣ] (*)	← (Π. χ., ΦΟΡΜΕΣ ΑΘΛΗΤΙΚΕΣ ΠΑ ή ΦΟΡΜΕΣ ΑΘΛΗΤΙΚΕΣ ΣΜΥΑ κλπ.)
ΜΕΓΕΘΟΣ (*)	← Αναγράφεται το μέγεθος των περιεχομένων φορμών (π.χ. Μ ή L)
ΠΟΣΟΤΗΤΑ	← Αναγράφεται η ποσότητα των περιεχομένων φορμών
ΣΥΜΒΑΣΗ	← Αριθμός και έτος σύμβασης (π.χ. Σ.15/17)
ΚΑΤΑΣΚΕΥΑΣΤΗΣ	← Η επωνυμία του κατασκευαστή
ΑΡΙΘΜΟΣ ΜΕΡΙΔΑΣ	← XX-XX-XX
ΣΤΟΙΧΕΙΑ ΥΛΙΚΟΥ	← Βλέπε παράγραφος 3.
	← Κενός χώρος που γράφονται επιπλέον πληροφορίες και στοιχεία.

## 6. ΑΠΑΙΤΗΣΕΙΣ ΣΥΜΜΟΡΦΩΣΗΣ ΥΛΙΚΟΥ

### 6.1 ΕΠΙΘΕΩΡΗΣΕΙΣ / ΔΟΚΙΜΕΣ

#### 6.1.1 Δείγματα προπαραγωγής (βιομηχανικά πρότυπα)

Η διαδικασία επισημοποίησης των δειγμάτων προπαραγωγής (βιομηχανικά πρότυπα) είναι η ακόλουθη:

α. Ο προμηθευτής μετά την υπογραφή της σύμβασης, θα κατασκευάζει δύο (2) πλήρεις φόρμες από κάθε μέγεθος (από κάθε τύπο που περιλαμβάνει η προμήθεια) και θα τις παραδίδει στον Πρόεδρο της Επιτροπής Παραλαβής (ΕΠ) της σύμβασης. Προκειμένου ο προμηθευτής να επιτύχει την απόχρωση, εφόσον αυτή ορίζεται από το επισημοποιημένο δείγμα της Υπηρεσίας βάσει της παρούσας (εάν η απόχρωση ορίζεται στην Διακήρυξη με άλλο τρόπο θα ακολουθείται η μεθοδολογία που θα ορίζεται στη Διακήρυξη), θα πρέπει πριν την κατασκευή των βιομηχανικών προτύπων να ζητήσει το ένα εκ των δύο επισημοποιημένων δειγμάτων από την Υπηρεσία Προμηθειών. Το δείγμα πρέπει είτε να επιστραφεί στην Υπηρεσία Προμηθειών, η οποία μαζί με το δεύτερο επισημοποιημένο δείγμα να τα παραδώσει στην ΕΠ, είτε να παραδοθεί απευθείας στην ΕΠ με ταυτόχρονη ενημέρωση της Υπηρεσίας Προμηθειών προκειμένου αυτή να αποστείλει στην ΕΠ και το δεύτερο επισημοποιημένο δείγμα. Σε καμιά περίπτωση δεν επιτρέπεται η απομάκρυνση της μολυβδοσφραγίδας ή/και η αλλοίωση του δείγματος.

β. Η ΕΠ παρουσία του προμηθευτή που θα καλείται με μέριμνα του Προέδρου, θα ελέγχει-εξετάζει μακροσκοπικά τα παραδοθέντα δείγματα προπαραγωγής, σε σχέση με τα προβλεπόμενα στην ΠΕΔ της σύμβασης και τυχόν επίσημο(α) δείγμα(τα) της υπηρεσίας [τα δύο ανωτέρω αναφερόμενα στο 6.1.1-α δείγματα ανά τύπο φόρμας της προμήθειας] και θα αποφαινεται για την καταλληλότητα ή την ακαταλληλότητα του είδους. Τα δείγματα δεν πρέπει να παρουσιάζουν μεταξύ τους κατασκευαστικές διαφορές συμπεριλαμβανομένης της απόχρωσης (του κάθε ενός εκ των δύο πλεκτών). Η απόχρωση και

γυαλάδα οι οποίες συγκρίνονται αρχικά οπτικά (υπό τις συνθήκες της παρατήρησης 1 της παραγράφου 4.3.2 της παρούσας από την ΕΠ με τα δείγματα της 6.1.1-α δεν πρέπει να παρουσιάζουν διαφορά από αυτά. Επιτρέπεται μόνον η ελάχιστη απόκλιση της απόχρωσης. Σε περίπτωση όμως σημαντικής απόκλισης τα δείγματα απορρίπτονται και ο προμηθευτής καλείται να παρασκευάσει νέα (6.1.1-η). Προκειμένου ο μακροσκοπικός και ο εργαστηριακός έλεγχος της απόχρωσης της παραγωγής (που θα πραγματοποιούνται στο στάδιο των μακροσκοπικών και εργαστηριακών ελέγχων παραλαβής αντίστοιχα) να γίνει σε σύγκριση με το βιομηχανικό πρότυπο θα πρέπει κατά την οπτική σύγκριση της απόχρωσης των υπό έγκριση βιομηχανικών προτύπων με τα δείγματα της 6.1.1-α είτε να μην υπάρχει διαφορά από αυτά, είτε να υπάρχει **ελάχιστη**. Η ΕΠ έχει το δικαίωμα να ζητήσει κατά το στάδιο έγκρισης του βιομηχανικού προτύπου από το προσωπικό του Χημείου του ΚΕΑ τον οπτικό έλεγχο της απόχρωσης σε σύγκριση με τα δείγματα της 6.1.1-α υπό συγκεκριμένο φωτισμό D-65 εάν για οποιοδήποτε λόγο το κρίνει αναγκαίο. Αυτός ο εργαστηριακός οπτικός έλεγχος (ο οποίος πραγματοποιείται δίχως χρέωση του προμηθευτή) δύναται να χρησιμοποιηθεί από την Υπηρεσία για την έγκριση του βιομηχανικού προτύπου σε ότι αφορά την απόχρωση, δεν δεσμεύει όμως, **σε καμία περίπτωση**, την Υπηρεσία σε ότι αφορά τους μεταγενέστερους εργαστηριακούς ελέγχους της απόχρωσης (μέσω φασματοφωτομέτρου) οι οποίοι πραγματοποιούνται στο στάδιο παραλαβής της παραγωγής με την προβλεπόμενη χρέωση, από το Χημείο, του προμηθευτή. Εφόσον τα βιομηχανικά πρότυπα τυχόν εγκριθούν με παρατήρηση που αφορά στη διαφορά απόχρωσης, η σύγκριση κατά τον εργαστηριακό (φασματοφωτομετρικό) έλεγχο θα γίνεται με τα δείγματα της **6.1.1-α (δείγματα διαγωνισμού)**.

γ. Τα αποτελέσματα του μακροσκοπικού ελέγχου θα καταγράφονται σε πρακτικό. Στο υπόψη πρακτικό θα καταγράφονται και τυχόν παρατηρήσεις που διαπιστώθηκαν και δεν στοιχειοθετούν λόγους απόρριψης του είδους και ο προμηθευτής θα έχει την υποχρέωση να τις διορθώσει κατά το στάδιο της παραγωγής-κατασκευής του είδους.

δ. Το πρακτικό θα συντάσσεται σε πέντε (5) αντίτυπα, θα υπογράφεται από την ΕΠ και τον προμηθευτή και θα κατανέμεται με μέριμνα του Προέδρου της ΕΠ ως εξής:

- ένα (1) αντίτυπο στο φορέα διενέργειας της προμήθειας,
- ένα (1) αντίτυπο στον προμηθευτή,
- από ένα (1) αντίτυπο στον Πρόεδρο και στα μέλη της επιτροπής.

ε. Σε περίπτωση που ο προμηθευτής δεν παρευρεθεί κατά τη διάρκεια ελέγχου των δειγμάτων, θα αναγράφεται στο πρακτικό ότι αν και κλήθηκε δεν προσήλθε και θα του αποστέλλεται με μέριμνα του Προέδρου της ΕΠ ένα αντίτυπο του πρακτικού.

στ. Τα δείγματα που κρίθηκαν κατάλληλα θα προσκομίζονται από τον Πρόεδρο της ΕΠ στη Διαχείριση Δειγμάτων του 201 ΚΕΦΑ και θα σφραγίζονται με μολυβδοσφραγίδα. Τα υπόψη δείγματα θα αποτελούν το βιομηχανικό πρότυπο και θα χρησιμοποιούνται για την παραλαβή του είδους μόνο για τη συγκεκριμένη σύμβαση.

ζ. Στη συνέχεια ένα (1) δείγμα (σακάκι και παντελόνι) από το κάθε μέγεθος θα παραδίδεται στον προμηθευτή και ένα (1) δείγμα θα τηρείται από την ΕΠ.

η. Σε περίπτωση που τα προσκομισθέντα από τον προμηθευτή δείγματα κριθούν ακατάλληλα από την ΕΠ, θα καταγράφονται αναλυτικά στις παρατηρήσεις οι εκτροπές από την ΠΕΔ που τα καθιστούν ακατάλληλα, ενώ ο προμηθευτής υποχρεούται να κατασκευάσει νέα ισάριθμα δείγματα για επανέλεγχο σύμφωνα με την ανωτέρω διαδικασία. Σε περίπτωση που τα δείγματα κριθούν ακατάλληλα και τη δεύτερη φορά που θα προσκομιστούν, ο προμηθευτής δύναται να κηρυχθεί έκπτωτος, ή να υφίσταται άλλες κυρώσεις στα πλαίσια της ισχύουσας νομοθεσίας. Σε κάθε περίπτωση ο προμηθευτής θα πρέπει να προσκομίσει αποδεκτά δείγματα στα τιθέμενα από την σύμβαση χρονικά περιθώρια.

### 6.1.2 Δειγματοληψία

Η δειγματοληψία γίνεται σύμφωνα με τις ακόλουθες παραγράφους και το Παράρτημα “Α”.

#### 6.1.2.1 Για Μακροσκοπικό Έλεγχο

Η ΕΠ παίρνει από κάθε μερίδα τον κατάλληλο – όπως καθορίζεται στον πίνακα που ακολουθεί – αριθμό τεμαχίων από διαφορετικά χαρτοκιβώτια συσκευασίας, τα οποία (χαρτοκιβώτια) επιλέγονται τυχαία. Ο συνολικός (από όλες τις μερίδες) αριθμός των λαμβανόμενων τεμαχίων αποτελεί το δείγμα μακροσκοπικού ελέγχου.

A/A	ΑΡΙΘΜΟΣ ΖΕΥΓΩΝ (ΠΑΝΤΕΛΟΝΙ - ΣΑΚΑΚΙ) ΜΕΡΙΔΑΣ	ΑΡΙΘΜΟΣ ΖΕΥΓΩΝ (ΠΑΝΤΕΛΟΝΙ - ΣΑΚΑΚΙ) ΜΑΚΡΟΣΚΟΠΙΚΟΥ ΕΛΕΓΧΟΥ
1.	ως 150	20
2.	151-280	32
3.	281-500	50
4.	501-1.200	80
5.	1.201-3.200	125
6.	3.201-10.000	200

Η συνολική ποσότητα όλων των δειγμάτων από όλες τις μερίδες μαζί πρέπει γενικά να αντανakλά την ποσόστωση των μεγεθών της προμήθειας.

#### 6.1.2.2 Για Εργαστηριακό έλεγχο

Η Επιτροπή Ελέγχου και Παραλαβής παίρνει τον κατάλληλο – όπως καθορίζεται στον πίνακα που ακολουθεί – αριθμό με βάση την τυχαία δειγματοληψία (ΠΑΡΑΡΤΗΜΑ “Α” της ΠΕΔ) όπως και στον μακροσκοπικό έλεγχο:

A/A	ΑΡΙΘΜΟΣ ΖΕΥΓΩΝ (ΠΑΝΤΕΛΟΝΙ - ΣΑΚΑΚΙ) ΜΕΡΙΔΑΣ	ΑΡΙΘΜΟΣ ΖΕΥΓΩΝ (ΠΑΝΤΕΛΟΝΙ - ΣΑΚΑΚΙ) ΕΡΓΑΣΤΗΡΙΑΚΟΥ ΕΛΕΓΧΟΥ (ΔΕΙΓΜΑ-ΑΝΤΙΔΕΙΓΜΑ)
1.	ως 150	6
2.	151-280	8
3.	281-500	10
4.	501-1.200	12
5.	1.201-3.200	14
6.	3.201-10.000	20



Από τα ζεύγη φορμών που επιλέχθηκαν (μόνον εφόσον κατά το μακροσκοπικό έλεγχο δεν υπάρξει απόρριψη) τα μισά ζεύγη στέλνονται στο Χημείο του ΚΕΑ (για προμήθειες της ΠΑ) για εργαστηριακό έλεγχο και αντιπροσωπεύουν το δείγμα, ενώ τα υπόλοιπα αποτελούν το αντίδειγμα και τηρούνται μέχρι το πέρας της προμήθειας. Το σύνολο των τεμαχίων δείγματος-αντίδειγματος επιβαρύνουν τον προμηθευτή και προσκομίζονται επιπλέον της ποσότητας κάθε μερίδας. **Σε περίπτωση που το Χημείο ζητήσει επιπλέον δείγματα για εργαστηριακό έλεγχο, αυτά πρέπει να διατίθενται με μέριμνα της ΕΠ από το αντίδειγμα.** Αν το αντίδειγμα δεν εξεταστεί, μπορεί να αποτελέσει μέρος της προς παράδοση ποσότητας, εκτός από τρία (3) ζεύγη κατά προτίμηση διαφορετικών μεγεθών τα οποία θα τηρούνται από τη Διαχείριση δειγμάτων που διενεργεί την προμήθεια για δύο χρόνια, μαζί με το καρτελάκι (με τη μολυβδοσφραγίδα). Κατά το διάστημα αυτό δύναται να χρησιμοποιηθούν με μέριμνα της ΔΑΥ ή του Χημείου για καταστροφικούς ή άλλους ελέγχους [π.χ. περαιτέρω εργαστηριακούς ελέγχους (§4.2.1.12) για τον εντοπισμό τυχόν επιπλέον απαγορευμένων από την ΠΕΔ χρωμάτων (π.χ. χρωμάτων που υφίστανται περιορισμούς ή/και απαγορεύσεις (§2.2-24)]. Μετά το πέρας των δύο ετών θα εξετάζεται από την ΔΑΥ εάν θα διατεθούν προς χορήγηση στο προσωπικό της ΠΑ, εάν θα διατηρηθούν κάποιο επιπλέον χρονικό διάστημα στη Διαχείριση δειγμάτων για τους ίδιους με ανωτέρω λόγους ή εάν θα παραμείνουν οριστικά στη Διαχείριση δειγμάτων.

#### **6.1.2.3 Έλεγχος Ουσιών που εμπίπτουν σε περιορισμούς ή απαγορεύσεις της ισχύουσας νομοθεσίας καθώς και των επιπρόσθετων απαγορεύσεων της παρούσας ΠΕΔ**

Η Υπηρεσία διατηρεί το δικαίωμα, κατά το στάδιο του ελέγχου και της παραλαβής (§4.2.1-12 και §4.2.2-12) ή οποτεδήποτε άλλοτε κρίνει σκόπιμο, να ελέγχει τα υπόψη είδη ως προς τη συμμόρφωσή τους (**πέραν των δεδομένων ελέγχων των §4.2.1-10 και §4.2.2-10**, σύμφωνα με τα καθοριζόμενα στην ΠΕΔ, π.χ. των χρωμάτων της §2.2-24 (παράρτημα “Δ”) προκειμένου να διαπιστώσει ότι αυτά καλύπτουν τις απαιτήσεις τους. Το κόστος των ελέγχων επιβαρύνει τον προμηθευτή.

#### **6.1.2.4 Για Έλεγχο χαρτοκιβωτίων συσκευασίας (μακροσκοπικό-εργαστηριακό)**

α. Η ΕΠ κατά το μακροσκοπικό έλεγχο ελέγχει τη συσκευασία σε ποσοστό **5%** για τη συμμόρφωσή της με τις §5.1.1, 5.1.1.1 και 5.1.1.2 και 5.1.2 και αν φέρει τη σήμανση που προβλέπεται στην §5.1.3.

β. Η ΕΠ παίρνει τυχαία τις ποσότητες χαρτοκιβωτίων του πίνακα (ανάλογα με τον αριθμό των χαρτοκιβωτίων που προσκομίζονται).

A/A	ΑΡΙΘΜΟΣ ΧΑΡΤΟΚΙΒΩΤΙΩΝ	ΠΟΣΟΤΗΤΑ ΓΙΑ ΕΛΕΓΧΟ	ΕΠΙΤΡΕΠΟΜΕΝΟ ΠΛΗΘΟΣ ΕΛΑΤΤΩΜΑΤΩΝ	ΠΑΡΑΤΗΡΗΣΕΙΣ
1.	έως - 50	2	0	Τα ελαττώματα αναφέρονται στον εργαστηριακό έλεγχο των χαρτοκιβωτίων.
2.	51 - 500	4	0	
3.	501 και άνω	6	0	

γ. Από την παραπάνω ποσότητα των χαρτοκιβωτίων τα μισά θα αποτελέσουν

το δείγμα και τα άλλα μισά το αντίδειγμα. Το δείγμα αποστέλλεται στο Χημείο του κλάδου που διενεργεί την προμήθεια για τον εργαστηριακό έλεγχο, σύμφωνα με την παρούσα ΠΕΔ, ενώ το αντίδειγμα πηγαίνει στην Υπηρεσία Παραλαβών του κλάδου που διενεργεί την προμήθεια και επιστρέφεται στον προμηθευτή μετά την ολοκλήρωση της σύμβασης.

δ. Ο προμηθευτής υποχρεώνεται να προσκομίσει επιπλέον ποσότητα κενών χαρτοκιβωτίων τόση, όση είναι το δείγμα και το αντίδειγμα (σε αυτά θα μπουν τυχαία τα περιεχόμενα από τα χαρτοκιβώτια τα οποία – κενά – θα αποτελέσουν το δείγμα και το αντίδειγμα).

ε. Σε περίπτωση που παρατηρηθούν μακροσκοπικές ή εργαστηριακές εκτροπές στα χαρτοκιβώτια, στη σήμανση ή στον τρόπο συσκευασίας, οι μερίδες που παρουσιάζουν εκτροπές επανασυσκευάζονται από τον προμηθευτή με έξοδά του και ελέγχονται εκ νέου με την ίδια μέθοδο. Σε περίπτωση επανειλημμένης μη συμμόρφωσης του προμηθευτή επιβάλλεται απόρριψη.

### 6.1.3 Έλεγχοι Ποιότητας Υλικού

#### 6.1.3.1 Μακροσκοπικός έλεγχος

Διενεργείται από την ΕΠ στο δείγμα μακροσκοπικού ελέγχου (§6.1.2.1). Ελέγχονται οι απαιτήσεις των ενοτήτων 4.3, 4.4 και 5. Θα παραλαμβάνει από τον προμηθευτή τα δικαιολογητικά που καθορίζονται στην παράγραφο §7.3. Τα δικαιολογητικά αυτά πρέπει να επισυνάπτονται στο πρωτόκολλο παραλαβής.

#### 6.1.3.2 Εργαστηριακός έλεγχος

Ο εργαστηριακός έλεγχος εκτελείται από το Χημείο του ΚΕΑ στα δείγματα των §6.1.2.2 και 6.1.2.4, στις απαιτήσεις της §4.2.1, 4.2.2, και 5.1.2. Σε περίπτωση αδυναμίας εκτέλεσης κάποιου ελέγχου από το Χημείο του ΚΕΑ, αυτός θα εκτελείται με μέριμνα και ευθύνη του, από το Γ.Χ. του Κράτους ή από εργαστήριο άλλου κλάδου ή από άλλο διαπιστευμένο εργαστήριο κρατικού φορέα ανάλογα με τη φύση του προς προμήθεια υλικού και τη μορφή του ελέγχου, με δαπάνη του προμηθευτή. Σε περίπτωση απόρριψης κάποιας μερίδας κατά τον μακροσκοπικό έλεγχο δεν αποστέλλονται δείγματα για εργαστηριακό έλεγχο. Η υπηρεσία **δύναται** να ελέγξει με έξοδα του προμηθευτή τη συμμόρφωση με τα αναφερόμενα (ή τμήμα αυτών) στην §6.1.2.3 και §4.2.1-12 ή/και §4.2.2-12, όπως αναφέρεται και στην §6.1.2.2.

#### 6.1.3.3 Παραλαβή – Απόρριψη υλικού

α. Η μερίδα παραλαμβάνεται **μακροσκοπικά** χωρίς έκπτωση τιμής αν δεν διαπιστωθούν εκτροπές από τους όρους της προδιαγραφής κατά το μακροσκοπικό έλεγχο.

β. Σε περίπτωση που συναντώνται μικρά ελαττώματα και κατασκευαστικές κακοτεχνίες που μπορούν να επιδιορθωθούν ή να υπάρξει αντικατάσταση των ελαττωματικών τεμαχίων από τον κατασκευαστή και εφόσον αυτά δεν παρουσιάζονται σε συχνότητα μεγαλύτερη από 4%, η μερίδα παραλαμβάνεται **μακροσκοπικά** χωρίς έκπτωση τιμής, αφού με μέριμνα του κατασκευαστή **αρθούν πλήρως** οι παραπάνω ατέλειες.

γ. Σε περίπτωση που η συσκευασία ή η σήμανση είναι διαφορετικές από τις προβλεπόμενες επιβάλλεται η συμμόρφωση με την προδιαγραφή, διαφορετι-

κά η μερίδα απορρίπτεται.

δ. Σε περίπτωση απόρριψης κάποιας μερίδας κατά τον μακροσκοπικό έλεγχο δεν αποστέλλονται δείγματα για εργαστηριακό έλεγχο.

ε. Η οριστική παραλαβή κάθε μερίδας θα γίνεται εφόσον, πληρούνται οι απαιτήσεις της παρούσας ΠΕΔ τόσο μακροσκοπικά όσο και εργαστηριακά.

στ. Προ της υπογραφής του πρωτοκόλλου οριστικής παραλαβής η επιτροπή:

-Θα ελέγχει εάν συσκευάστηκαν ορθά από τους προμηθευτές οι συσκευασίες που ανοίχθηκαν για τη διαδικασία της δειγματοληψίας.

-Θα παραλαμβάνει από τον προμηθευτή τα δικαιολογητικά που καθορίζονται στην παράγραφο §7.3. Τα δικαιολογητικά αυτά πρέπει να επισυνάπτονται στο πρωτόκολλο παραλαβής.

-Θα ελέγχει εάν με την τελευταία μερίδα παραλαβής έχει επιστραφεί το επίσημο δείγμα της Υπηρεσίας στο φορέα χορήγησής του.

## **7. ΛΟΙΠΕΣ ΑΠΑΙΤΗΣΕΙΣ**

### **7.1 ΕΠΙΣΗΜΟΠΟΙΗΜΕΝΑ ΔΕΙΓΜΑΤΑ ΥΠΗΡΕΣΙΑΣ**

Τα επισημοποιημένα δείγματα της Υπηρεσίας (αν υπάρχουν) λαμβάνονται υπόψη από τους κατασκευαστές μόνον για όσα μακροσκοπικά χαρακτηριστικά αναγράφονται στην καρτέλα τους και για όσα μακροσκοπικά χαρακτηριστικά τυχόν δεν αναφέρονται στην ΠΕΔ, ως συμπλήρωμα της ΠΕΔ. Σε περίπτωση που υπάρχει ασυμφωνία μεταξύ επιμέρους κατασκευαστικών στοιχείων της παρούσας και του επίσημου δείγματος που δεν διευκρινίζονται αλλού (π.χ. διαγωνισμός), υπερισχύει η ΠΕΔ. Τα επίσημα δείγματα δεν ισχύουν για τυχόν κακοτεχνίες ή κατασκευαστικές ατέλειες που μπορεί να υπάρχουν σ' αυτά.

Ο προμηθευτής αφού κατασκευάσει τα βιομηχανικά πρότυπα, βάσει της §6.1.1, υποχρεούται να παραδώσει το επίσημο δείγμα της Υπηρεσίας στο φορέα από τον οποίο του χορηγήθηκε, χωρίς τις οποιεσδήποτε αλλοιώσεις.

### **7.2 ΜΕΡΙΔΕΣ**

Οι φόρμες παραδίδονται κατανεμημένες σε μερίδες των 3000, εκτός εάν καθορίζεται διαφορετικά στη διακήρυξη του διαγωνισμού. Αν ο αριθμός των φορμών που πρόκειται να κατασκευαστεί δεν είναι ακέραιο πολλαπλάσιο του 3000 τα επιπλέον τεμάχια συμπεριλαμβάνονται στην προηγούμενη μερίδα αν δεν υπερβαίνουν τα 1000, διαφορετικά αποτελούν ξεχωριστή μερίδα.

### **7.3 ΣΥΝΟΔΕΥΤΙΚΑ ΕΓΓΡΑΦΑ – ΠΙΣΤΟΠΟΙΗΤΙΚΑ**

Κατά την παράδοση των φορμών θα κατατίθεται και υπεύθυνη Δήλωση του νόμου 1599/1986, στην οποία θα δηλώνουν ότι τα υπό προμήθεια είδη συμμορφώνονται με τις απαιτήσεις του Κανονισμού ΕΚ 1907/2006-REACH (Registration, Evaluation and Authorisation of Chemicals) της Ευρωπαϊκής Ένωσης καθώς και όλων των προσθηκών και τροποποιήσεών του. Η δήλωση αυτή αφορά στα παρασκευάσματα καθώς και σε όλα τα αντικείμενα τα οποία περιέχουν χημικές ουσίες στη σύστασή τους ή στα οποία έχουν εφαρμοστεί χημικές ουσίες και παρασκευάσματα κατά την παραγωγή τους. Η Υπηρεσία

διατηρεί το δικαίωμα εάν κριθεί αναγκαίο, να ζητήσει να προσκομιστούν δικαιολογητικά τεκμηρίωσης ή να διενεργηθούν εργαστηριακές δοκιμές.

**Παρατήρηση:** Μεταξύ των ουσιών που υφίστανται περιορισμούς (restrictions) βάσει της ισχύουσας νομοθεσίας (§2.1-α, -β) είναι και οι ακόλουθες:

List of Aromatic Amines -Azocolorants [REACH Annex XVII- APPENDIX 8- POINT 43 (ΠΑΡΑΡΤΗΜΑ “B” της ΠΕΔ).

“Blue Colorant” [REACH Annex XVII- APPENDIX 9- POINT 43]

## 8. ΠΕΡΙΕΧΟΜΕΝΟ ΠΡΟΣΦΟΡΑΣ

### 8.1 ΣΥΜΜΟΡΦΩΣΗ ΜΕ ΤΙΣ ΑΠΑΙΤΗΣΕΙΣ ΤΟΥ ΚΑΝΟΝΙΣΜΟΥ REACH

Οι συμμετέχοντες στο Διαγωνισμό υποχρεούνται, μαζί με την τεχνική τους προσφορά, να προσκομίσουν Υπεύθυνη Δήλωση του νόμου 1599/1986, στην οποία θα δηλώνουν ότι: *τα υπό προμήθεια είδη συμμορφώνονται με τις απαιτήσεις του Κανονισμού ΕΚ 1907/2006-REACH (Registration, Evaluation and Authorisation of Chemicals) της Ευρωπαϊκής Ένωσης καθώς και όλων των προσθηκών και τροποποιήσεών του. Η δήλωση αυτή αφορά στα παρασκευάσματα καθώς και σε όλα τα αντικείμενα τα οποία περιέχουν χημικές ουσίες στη σύστασή τους ή στα οποία έχουν εφαρμοστεί χημικές ουσίες και παρασκευάσματα κατά την παραγωγή τους. Η Υπηρεσία, μετά την υπογραφή της σύμβασης, διατηρεί το δικαίωμα όπου και όταν κριθεί αναγκαίο, να ζητήσει να προσκομιστούν δικαιολογητικά τεκμηρίωσης ή να διενεργηθούν εργαστηριακές δοκιμές.*

### 8.2 ΔΕΙΓΜΑΤΑ ΠΡΟΜΗΘΕΥΤΩΝ ΓΙΑ ΑΞΙΟΛΟΓΗΣΗ

Οι προμηθευτές μαζί με την προσφορά τους υποχρεούνται να καταθέσουν δύο (2) φόρμες διαφορετικών μεγεθών ως δείγματα (**εκτός και εάν από την ισχύουσα νομοθεσία ή τη Διακήρυξη ορίζεται ρητά ότι δεν πρέπει να κατατίθενται δείγματα ή ότι εάν κατατίθενται δεν θα λαμβάνονται υπόψη**), τα οποία θα ελέγχονται μακροσκοπικά από την Επιτροπή αξιολόγησης των προσφορών, σύμφωνα με την παρούσα ΠΕΔ.

Κατά το μακροσκοπικό έλεγχο θα απορρίπτονται οι προσφορές των προμηθευτών, των οποίων τα δείγματα δεν ικανοποιούν τις απαιτήσεις της Υπηρεσίας.

Τα δείγματα των προμηθευτών δύναται να έχουν ελαφρές μόνον αποκλίσεις από την παρούσα ΠΕΔ και από το επίσημο δείγμα της Υπηρεσίας ως προς την κατασκευή, δεδομένου ότι στο στάδιο αξιολόγησης θα ελέγχεται η κατασκευαστική δυνατότητα των προμηθευτών και η επιμέλεια της κατασκευής. Οι όποιες αποκλίσεις από την ΠΕΔ και το επίσημο δείγμα της Υπηρεσίας σε αυτό το στάδιο δεν δεσμεύουν την Υπηρεσία και θα πρέπει να έχουν αρθεί στο στάδιο έγκρισης του βιομηχανικού προτύπου καθώς επίσης και στην παράδοση όλης της παραγωγής.

### 8.3 ΦΥΛΛΟ ΣΥΜΜΟΡΦΩΣΗΣ

Ο προμηθευτής είναι υποχρεωμένος στην προσφορά του να επισυνάψει Φύλλο Συμμόρφωσης σύμφωνα με το Υπόδειγμα του Παραρτήματος “Γ” της παρούσας. Διευκρινίζεται ότι, η κατάθεση Φύλλου Συμμόρφωσης δεν απαλλάσσει τους προμηθευτές από την υποχρέωση υποβολής των κατά περίπτωση

δικαιολογητικών, που καθορίζονται με την παρούσα ΠΕΔ.

**ΠΡΟΣΦΟΡΑ ΧΩΡΙΣ Ή ΜΕ ΕΛΛΙΠΕΣ ΦΥΛΛΟ ΣΥΜΜΟΡΦΩΣΗΣ ΘΑ ΑΠΟΡΡΙΠΤΕΤΑΙ.**

### **ΣΗΜΕΙΩΣΕΙΣ/ΟΡΙΣΜΟΙ-ΣΥΝΤΜΗΣΕΙΣ-ΣΥΜΒΟΛΑ**

ΠΕΔ = Προδιαγραφή Ενόπλων Δυνάμεων

ΤΠ = Τεχνική Προδιαγραφή

ΠΑ = Πολεμική Αεροπορία [Η σύντμηση Π. Α. του σχεδίου 5α, χρησιμοποιείται μόνον για λόγους καλαισθησίας αντί του ορθού ΠΑ (§2.1-δ)]

Σ.Ι = Σχολή Ικάρων (Η σύντμηση Σ. Ι. του σχεδίου 5β, χρησιμοποιείται μόνον για λόγους καλαισθησίας αντί του ορθού Σ.Ι (§2.1-δ)]

ΣΜΥΑ = Σ.Μ.Υ.Α.= Σχολή Μονίμων Υπαξιωματικών Αεροπορίας

ΕΠ = Επιτροπή Παραλαβής

cm = εκατοστά

N = newton

kg/cm<sup>2</sup> = κιλό ανά τετραγωνικό εκατοστό

g/m<sup>2</sup> = γραμμάριο ανά τετραγωνικό μέτρο

REACH = Registration, Evaluation and Authorisation of Chemicals

### **ΠΡΟΤΑΣΕΙΣ ΒΕΛΤΙΩΣΗΣ ΤΕΧΝΙΚΗΣ ΠΡΟΔΙΑΓΡΑΦΗΣ**

Σχολιασμός της παρούσας Προδιαγραφής από κάθε ενδιαφερόμενο, για τη βελτίωσή της, μπορεί να γίνει στη διαδικτυακή τοποθεσία του ΓΕΕΘΑ, μέσω της ηλεκτρονικής εφαρμογής Διαχείρισης ΠΕΔ, στη διαδικτυακή τοποθεσία <https://prodiagrafes.army.gr>.

**ΠΑΡΑΡΤΗΜΑ “Α” ΣΤΗΝ ΠΕΔ-Α-00417****ΤΥΧΑΙΑ ΔΕΙΓΜΑΤΟΛΗΨΙΑ****1. ΓΕΝΙΚΑ**

α. Βασική επιδίωξη στο δειγματοληπτικό έλεγχο είναι η εξασφάλιση της βεβαιότητας ότι το δείγμα, το οποίο επιλέγεται από έναν συγκεκριμένο αριθμό μονάδων, του προϊόντος αναφέρεται στις αντίστοιχες παραγράφους της παρούσας ΠΕΔ, αντιπροσωπεύει την ποιότητα αυτών των μονάδων.

β. Η διαδικασία επιλογής από μια μερίδα πρέπει να γίνεται χωρίς προκατάληψη.

γ. Η διαδικασία επιλογής ενός αντιπροσωπευτικού δείγματος ονομάζεται «τυχαία δειγματοληψία».

**2. ΛΗΨΗ ΔΕΙΓΜΑΤΩΝ**

α. Το δείγμα αποτελείται από τον αριθμό των ζευγών του προϊόντος που λαμβάνονται από μια μερίδα με βάση τις αναφερόμενες ποσότητες των πινάκων των αντίστοιχων παραγράφων της παρούσας ΠΕΔ.

β. Τυχαία δειγματοληψία είναι η διαδικασία η οποία ακολουθείται για τη λήψη μονάδων από μία μερίδα, έτσι ώστε κάθε μονάδα της μερίδας αναφέρεται στις αντίστοιχες παραγράφους της παρούσας ΠΕΔ να έχει την ίδια πιθανότητα, ανεξάρτητα από την ποιότητά της, να συμπεριληφθεί στο δείγμα.

γ. Απαγορεύεται η λήψη δειγμάτων από μία μόνο θέση της μερίδας.

δ. Στη συνολική ποσότητα (λαμβανομένων υπόψη των δειγμάτων όλων των μερίδων) πρέπει γενικά να «συμμετέχει» το κάθε μέγεθος κατ' αναλογία της ποσόστωσης των μεγεθών της συγκεκριμένης προμήθειας. Αν κατά την εφαρμογή των §4 και 5 (επιλογή τυχαίων αριθμών) και πριν ληφθούν τα δείγματα διαπιστωθεί ότι θα υπάρξει σημαντική απόκλιση από την ποσόστωση των μεγεθών της προμήθειας, θα πρέπει η διαδικασία της επιλογής μέσω των τυχαίων αριθμών να επαναληφθεί.

**3. ΠΙΝΑΚΑΣ ΤΥΧΑΙΩΝ ΑΡΙΘΜΩΝ**

α. Για τη λήψη τυχαίου δείγματος από μια μερίδα θα χρησιμοποιείται ο πίνακας τυχαίων αριθμών που ακολουθεί.

β. Κάθε χαρτοκιβώτιο της μερίδας πρέπει να αντιστοιχεί σε ένα διαφορετικό αριθμό.

γ. Οι τυχαίοι αριθμοί του πίνακα έχουν σχηματιστεί με τέτοιο τρόπο, ώστε κάθε ψηφίο από 0 έως 9 έχει την ίδια πιθανότητα επιλογής.

δ. Η τυχαία φύση των αριθμών του διατηρείται ανεξάρτητα από τον τρόπο ανάγνωσης (οριζόντια, διαγώνια, προς τα πάνω ή κάτω της στήλης κ.ο.κ).

ε. Διψήφιοι αριθμοί αρκούν για μερίδες με λιγότερες από 100 μονάδες, τριψήφιοι για μερίδες με λιγότερες από 1000 μονάδες κ.ο.κ.

στ. Για μερίδες πολύ μεγάλου μεγέθους (άνω των 100.000 μονάδων) ο πίνακας μπορεί να χρησιμοποιηθεί αν αγνοηθεί το κενό μεταξύ των στηλών.

#### 4. ΕΠΙΛΟΓΗ ΤΥΧΑΙΩΝ ΑΡΙΘΜΩΝ

Για την επιλογή τυχαίων αριθμών με τη βοήθεια του πίνακα, ακολουθείται η παρακάτω διαδικασία:

- α. Επιλέγονται με κλήρωση μία γραμμή και μία στήλη του πίνακα.
- β. Επιλέγεται τυχαία η κατεύθυνση προς την οποία θα κινηθούμε (πάνω ή κάτω).
- γ. Επιλέγεται τυχαία από τους πενταψήφιους αριθμούς της συγκεκριμένης γραμμής και στήλης και – ανάλογα με το μέγεθος της μερίδας – κατάλληλος αριθμός ψηφίων, ώστε να δημιουργηθούν οι τυχαίοι αριθμοί (π.χ. για μερίδα με λιγότερες από 1000 μονάδες πρέπει να επιλεχθούν τρία ψηφία, τα οποία μπορούν να προκύψουν από όλους τους δυνατούς συνδυασμούς μεταξύ των ψηφίων των πενταψήφιων αριθμών, π.χ. 1ο – 2ο – 3ο, 1ο – 3ο – 4ο, 2ο – 3ο – 5ο κ.ο.κ).
- δ. Δεν λαμβάνονται υπόψη κατά την ανάγνωση των τυχαίων αριθμών αυτοί που υπερβαίνουν το μέγεθος της μερίδας.

#### 5. ΠΑΡΑΔΕΙΓΜΑ ΕΠΙΛΟΓΗΣ ΤΥΧΑΙΩΝ ΑΡΙΘΜΩΝ

- α. Υποθέτουμε ότι πρέπει να ληφθεί δείγμα 5 μονάδων από μερίδα που περιέχει 50 μονάδες αριθμημένες από 1 έως 50.
- β. Επιλέχθηκαν με κλήρωση η στήλη 5 και η σειρά 17.
- γ. Επιλέχθηκε να προχωρήσουμε προς τα κάτω και να λαμβάνουμε το 1ο και 3ο από τα πέντε ψηφία των αριθμών.
- δ. Οι τυχαίοι αριθμοί που προκύπτουν είναι το 83, το οποίο δεν λαμβάνεται υπόψη αφού υπερβαίνει το 50 δηλ. το μέγεθος της μερίδας, το 32, το 22, το 46, το 01 και το 40.
- ε. Επομένως οι μονάδες με αριθμούς 1, 22, 32, 40 και 46 πρέπει να ληφθούν από τη μερίδα για να σχηματίσουν ένα τυχαίο δείγμα 5 μονάδων.

#### 6. ΠΑΡΑΤΗΡΗΣΕΙΣ

- α. Ως μερίδα, για την εφαρμογή της τυχαίας δειγματοληψίας, θεωρείται ολόκληρη η ποσότητα των χαρτοκιβωτίων στα οποία είναι συσκευασμένες οι φόρμες μιας μερίδας, όπως αυτή καθορίζεται στην §7.2 της προδιαγραφής.
- β. Τα παραπάνω χαρτοκιβώτια θα πρέπει να έχουν αριθμηθεί ένα προς ένα.
- γ. Για τη διενέργεια του μακροσκοπικού και των εργαστηριακών ελέγχων θα πρέπει να καθοριστούν, με τη διαδικασία που προαναφέρθηκε, όσα χαρτοκιβώτια απαιτούνται για να αποτελέσουν τυχαίο δείγμα (για μακροσκοπικό και εργαστηριακό έλεγχο) και από τα οποία θα ληφθούν όσα ζεύγη (σακάκια και παντελόνια) προβλέπονται στους πίνακες της παρούσας ΠΕΔ. **Από ένα χαρτοκιβώτιο των (20) δεν επιτρέπεται να ληφθούν περισσότερες από δύο (2) φόρμες σε ότι αφορά τον μακροσκοπικό έλεγχο μόνον. Για τον εργαστηριακό έλεγχο επιτρέπεται η λήψη μόνον μίας (1) φόρμας από κάθε χαρτοκιβώτιο. Για μικρές μερίδες θα λαμβάνεται ο ελάχιστος δυνατός αριθμός φορμών ανά κιβώτιο, λαμβάνοντας δείγματα από όλα τα κιβώτια, μέχρι της συμπλήρωσης του αναγκαίου αριθμού βάσει των πινάκων**

της παρούσας για μακροσκοπικό και για εργαστηριακό αντιστοίχως. Θα πρέπει γενικά να λαμβάνεται ανά μέγεθος αριθμός ζευγών ανάλογος της ποσόστωσης των μεγεθών της προμήθειας.

δ. Οι προμηθευτές υποχρεούνται πριν από την οριστική παραλαβή των ειδών, να συσκευάσουν τα χαρτοκιβώτια που ανοίχτηκαν.



	1	2	3	4	5	6	7	8	9	10	11	12	13	14
1	10480	15011	01536	02011	81647	91646	69179	14194	62590	36207	20969	99570	91291	90700
2	22368	46573	25595	85393	30995	89198	27982	53402	93965	34095	52666	19174	39615	99505
3	24130	48360	22527	97265	76393	64809	15179	24830	49340	32081	30680	19655	63348	58629
4	42167	93093	06243	61680	07856	16376	39440	53537	71341	57004	00849	74917	97758	16379
5	37570	39975	81837	16656	06121	91782	60468	81305	49684	60672	14110	06927	01263	54613
6	77921	06907	11008	42751	27756	53498	18602	70659	90655	15053	21916	81825	44394	42880
7	99562	72905	56420	69994	98872	31016	71194	18738	44013	48840	63213	21069	10634	12952
8	96301	91977	05463	07972	18876	20922	94595	56869	69014	60045	18425	84903	42508	32307
9	89579	14342	63661	10281	17453	18103	57740	84378	25331	12566	58678	44947	05585	56941
10	85475	36857	53342	53988	53060	59533	38867	62300	08158	17983	16439	11458	18593	64952
11	28918	69578	88231	33276	70997	79936	56865	05859	90106	31595	01547	85590	91610	78188
12	63553	40961	48235	03427	49626	69445	18663	72695	52180	20847	12234	90511	33703	90322
13	09429	93969	52636	92737	88974	33488	36320	17617	30015	08272	84115	27156	30613	74952
14	10365	61129	87529	85689	48237	52267	67689	93394	01511	26358	85104	20285	29975	89868
15	07119	97336	71048	08178	77233	13916	47564	81056	97735	85977	29372	74461	28551	90707
16	51085	12765	51821	51259	77452	16308	60756	92144	49442	53900	70960	63990	75601	40719
17	02368	21382	52404	60268	89368	19885	55322	44819	01183	65255	64835	44919	05944	55157
18	01011	54092	33362	94904	31273	04146	18594	29852	71585	85030	51132	01915	92747	64951
19	52162	53916	46369	58586	23216	14513	83149	98736	23495	64350	94738	17752	35156	35749
20	07056	97628	33787	09998	42698	06691	76988	13602	51851	46104	88916	19509	25625	58104
21	48663	91245	85828	14346	09172	30168	90229	04734	59193	22178	30421	61666	99904	32812
22	54164	58492	22421	74103	47070	25306	76468	26348	58151	06646	21524	15227	96909	44592
23	42639	32363	05597	24200	13363	38005	94342	28728	45806	06912	17012	64161	18296	22851
24	29334	27001	87637	87308	58731	00256	45834	15398	46557	41135	10367	07684	36188	18810
25	02488	33062	28834	07351	19731	92420	60952	61280	50001	67658	32586	86679	50720	94953

	1	2	3	4	5	6	7	8	9	10	11	12	13	14
26	81525	72295	04839	96423	24878	82651	66566	14778	76797	14780	13300	87074	79666	95725
27	29676	20591	68086	26432	46901	20849	89768	81536	86645	12659	92259	57102	80428	25280
28	00742	57392	39064	66432	84673	40027	32832	61362	98947	96067	64760	64584	96096	98253
29	05366	04213	25669	26422	44407	44048	37936	63904	45766	66134	75470	66520	34693	90449
30	91921	26418	64117	94305	26766	25940	39972	22209	71500	64568	91402	42416	07844	69618
31	00582	04711	87917	77341	42206	35126	74087	99547	81817	42607	43808	76655	62028	76630
32	00725	69884	62797	56170	86324	88072	76222	36086	84637	93161	76038	65855	77919	88006
33	69011	65795	95876	57293	18988	27354	26575	08625	40801	59920	29841	80150	12777	48501
34	25976	57948	29888	88604	67917	48708	18912	82271	65424	69774	33611	54262	85963	03547
35	09763	83473	73577	12908	30883	18317	28290	35797	05998	41688	34952	37888	38917	85050
36	91567	42595	27958	30134	04024	86385	29880	99730	55536	84855	29080	09250	79656	73211
37	17955	56349	90999	49127	20044	59931	06115	20542	18059	02003	73708	83517	36103	42791
38	46503	18584	18845	49618	02304	51038	20655	58727	28168	15475	56942	53389	20562	87338
39	92157	89634	94824	78171	84610	82834	09922	25417	44137	48413	25555	21246	15509	20468
40	14577	62765	35605	81263	39667	47358	56873	56307	61607	49518	89656	20103	77490	18062
41	98427	07523	33362	64270	01638	92477	66969	98470	04880	45585	46565	04102	46880	45709
42	34914	63976	88720	82765	34476	17032	87589	40836	32427	70002	70663	88863	77775	69348
43	70060	28277	39475	46473	23219	53416	94970	25832	69975	94884	19661	72828	00102	66794
44	53976	54914	06990	67245	68350	82948	11398	42878	80287	80267	47363	46634	06541	97809
45	76072	29515	40980	07391	58745	25774	22987	80059	39911	96189	41151	14222	60697	59583
46	90725	52210	83974	29992	65831	38857	50490	83765	95657	14361	31720	57375	56228	41546
47	64364	67412	33339	31926	14883	24413	59744	92351	97473	89286	35931	04110	23726	51900
48	08962	00858	31662	25388	61642	34072	81249	35648	56891	69352	48373	45578	78540	81788
49	95012	68379	93526	70765	10592	04542	76463	54328	02349	17247	28865	14777	62730	92277
50	15664	10493	20492	38391	91132	21999	59516	81652	27195	48223	46751	22923	32261	85653

	1	2	3	4	5	6	7	8	9	10	11	12	13	14
51	16408	81899	04153	53381	79401	21438	83035	92350	36693	31238	59649	91754	72772	02338
52	18629	81953	05520	91962	04739	13092	97662	24822	94730	06496	35090	04822	86774	98289
53	73115	35101	47498	87637	99016	71060	88824	71013	18735	20286	23153	72924	35165	43040
54	57491	16703	23167	49323	45021	33132	12544	41035	80780	45393	44812	12515	98931	91202
55	30405	83946	23792	14422	15059	45799	22716	19792	09983	74353	68668	30429	70735	25499
56	16631	35006	85900	98275	32388	52390	16815	69298	82732	38480	73817	32523	41961	44437
57	96773	20206	42559	78985	05300	22164	24369	54224	35083	19687	11052	91491	60383	19746
58	38935	64202	14349	82674	66523	44133	00697	35552	35970	19124	63318	29686	03387	59846
59	31624	76384	17403	53363	44167	64486	64758	75366	76554	31601	12614	33072	60332	92325
60	78919	19474	23632	27889	47914	02584	37680	20801	72152	39339	34806	08930	85001	87820
61	03931	33309	57047	74211	63445	17361	62825	39908	05607	91284	68833	25570	38818	46920
62	74426	33278	43972	10119	89917	15665	52872	73823	73144	88662	88970	74492	51805	99378
63	09066	00903	20795	95452	92648	45454	09552	88815	16553	51125	79375	97596	16296	66092
64	42238	12426	87025	14267	20979	04508	64535	31355	86064	29472	47689	05974	52468	16834
65	16153	08002	26504	41744	81959	65642	74240	56302	00033	67107	77510	70625	28725	34191
66	21457	40742	29820	96783	29400	21840	15035	34537	33310	06116	95240	15957	16572	06004
67	21581	57802	02050	89728	17937	37621	47075	42080	97403	48626	68995	43805	33386	21597
68	55612	78095	83197	33732	05810	24813	86902	60397	16489	03264	88525	42786	05269	92532
69	44657	66999	99324	51281	84463	60563	79312	93454	68876	25471	93911	25650	12682	73572
70	91340	84979	46949	81973	37949	61023	43997	15263	80644	43942	89203	71795	99533	50501
71	91227	21199	41935	27022	84067	05462	35216	14486	29891	68607	41867	14951	91696	85065
72	50001	38140	66321	19924	72163	09538	12151	06878	91903	18749	34405	56087	82790	70925
73	65390	05224	72958	28609	81406	39147	25549	48542	42627	45233	57202	94617	23772	07896
74	27504	96131	83944	41575	10573	08619	64482	73923	36152	05184	94142	25299	84387	34925
75	37169	94851	39117	89632	00959	16487	65536	49071	39782	17095	02330	73401	00275	48280

	1	2	3	4	5	6	7	8	9	10	11	12	13	14
76	11508	70225	51111	38351	19444	66499	71945	05422	13442	78675	84081	66938	93654	39894
77	37449	30362	06694	54690	04052	53115	62757	95348	78662	11163	81651	50245	34971	52924
78	46515	70331	85922	38329	57015	15765	97161	17869	45349	61796	66345	81073	49106	79860
79	30986	81223	42416	58353	21532	30502	32305	86482	05174	07901	54339	58861	74818	46942
80	63798	64995	46583	09785	44160	78128	83991	42865	92520	83531	80377	35909	81250	54238
81	82486	84846	99254	67632	43218	50076	21361	64816	51202	88124	41870	52689	51275	83556
82	21885	32906	92431	09060	64297	51674	64126	62570	26123	05155	59194	52799	28225	85762
83	60336	98782	07408	53458	13564	59089	26445	29789	85205	41001	12535	12133	14645	23541
84	43937	46891	24010	25560	86355	33941	25786	54990	71899	15475	95434	98227	21824	19585
85	97656	63175	89303	16275	07100	92063	21942	18611	47348	20203	18534	03862	78095	50136
86	03299	01221	05418	38982	55758	92237	26759	86367	21230	98442	08303	56613	91511	75928
87	79626	06484	03574	17668	07785	76020	79924	25651	83325	88428	85076	72811	22717	50585
88	85636	68335	47539	03129	65651	11977	02510	26113	99447	68645	34327	15152	55230	93448
89	18039	14367	61337	06177	12143	46609	32989	74014	64708	00533	35398	58408	13261	47908
90	08362	15656	60627	36478	65648	16764	53412	09013	07832	41574	17639	82163	60859	75567
91	79556	29068	04142	16268	15387	12856	66227	38358	22478	73373	88732	09443	82558	05250
92	92608	82674	27072	32534	17075	27698	98204	63863	11951	34648	88022	56148	34925	57031
93	23982	25835	40055	67006	12293	02753	14827	23235	35071	99704	37543	11601	35503	85171
94	09915	96206	05908	97901	28395	14186	00821	80703	70426	75647	76310	88717	37890	40129
95	59037	33300	26695	62247	69927	76123	50842	43834	86654	70959	79725	93872	28117	19233
96	42488	78077	69882	61677	34136	79180	97526	43092	04098	73571	80799	76536	71255	64239
97	46764	86273	63003	93017	31204	36692	40202	35275	57306	55543	53203	18098	47625	88684
98	03237	45430	55417	63282	90816	17349	88298	90183	36600	78406	06216	95787	42579	90730
99	86591	81482	52667	61582	14972	90053	89534	76036	49199	43716	97548	04379	46370	28672
100	38534	01715	94964	87288	65680	43772	39560	12918	86537	62738	19636	51132	25739	56947

## ΠΑΡΑΡΤΗΜΑ “B” ΣΤΗΝ ΠΕΔ-A-00417

	CAS number	Index number	EC number	Substances
1	92-67-1	612-072-00-6	202-177-1	biphenyl-4-ylamine 4-aminobiphenyl xenylamine
2	92-87-5	612-042-00-2	202-199-1	benzidine
3	95-69-2		202-441-6	4-chloro-o-toluidine
4	91-59-8	612-022-00-3	202-080-4	2-naphthylamine
5	97-56-3	611-006-00-3	202-591-2	o-aminoazotoluene 4-amino-2',3-dimethylazobenzene 4-o-tolylazo-o-toluidine
6	99-55-8		202-765-8	5-nitro-o-toluidine
7	106-47-8	612-137-00-9	203-401-0	4-chloroaniline
8	615-05-4		210-406-1	4-methoxy-m-phenylenediamine
9	101-77-9	612-051-00-1	202-974-4	4,4'-methylenedianiline 4,4'-diaminodiphenylmethane
	CAS number	Index number	EC number	Substances
10	91-94-1	612-068-00-4	202-109-0	3,3'-dichlorobenzidine 3,3'-dichlorobiphenyl-4,4'-ylenedia- mine
11	119-90-4	612-036-00-X	204-355-4	3,3'-dimethoxybenzidine o-dianisi- dine
12	119-93-7	612-041-00-7	204-358-0	3,3'-dimethylbenzidine 4,4'-bi-o-toluidine
13	838-88-0	612-085-00-7	212-658-8	4,4'-methylenedi-o-toluidine
14	120-71-8		204-419-1	6-methoxy-m-toluidine p-cresidine
15	101-14-4	612-078-00-9	202-918-9	4,4'-methylene-bis-(2-chloro-aniline) 2,2'-dichloro-4,4'-methylene-dianiline
16	101-80-4		202-977-0	4,4'-oxydianiline
17	139-65-1		205-370-9	4,4'-thiodianiline
18	95-53-4	612-091-00-X	202-429-0	o-toluidine 2-aminotoluene
19	95-80-7	612-099-00-3	202-453-1	4-methyl-m-phenylenediamine
20	137-17-7		205-282-0	2,4,5-trimethylaniline
21	90-04-0	612-035-00-4	201-963-1	o-anisidine 2-methoxyaniline
22	60-09-3	611-008-00-4	200-453-6	4-amino azobenzene'

## ΠΑΡΑΡΤΗΜΑ “Γ” ΣΤΗΝ ΠΕΔ-Α-00417

ΕΝΤΥΠΟ ΣΥΜΜΟΡΦΩΣΗΣΠΡΟΣ ΠΡΟΔΙΑΓΡΑΦΗ ΕΝΟΠΛΩΝ ΔΥΝΑΜΕΩΝΚΩΔΙΚΟΣ ΠΕΔ<sup>(1)</sup>:ΕΚΔΟΣΗ ΠΕΔ<sup>(2)</sup>:ΤΡΟΠΟΠΟΙΗΣΗ ΠΕΔ<sup>(3)</sup>:

ΠΑΡΑΓΡΑΦΟΣ ΠΕΔ <sup>(4)</sup>	ΠΕΡΙΓΡΑΦΗ ΑΠΑΙΤΗΣΗΣ <sup>(5)</sup>	ΑΠΑΝΤΗΣΕΙΣ - ΠΑΡΑΤΗ- ΡΗΣΕΙΣ ΠΡΟΣΦΕΡΟΝΤΟΣ <sup>(6)</sup>

Ο ΠΡΟΣΦΕΡΩΝ <sup>(7)</sup>

## ΟΔΗΓΙΕΣ ΣΥΜΠΛΗΡΩΣΗΣ ΦΥΛΛΟΥ ΣΥΜΜΟΡΦΩΣΗΣ:

(1) Αναγράφεται ο κωδικός της προδιαγραφής, για την οποία δηλώνεται συμμόρφωση (Παράδειγμα: ΠΕΔ-Α-00079)

(2) Αναγράφεται η έκδοση της προδιαγραφής, για την οποία δηλώνεται συμμόρφωση (Παράδειγμα: 1η)

(3) Αναγράφεται η τροποποίηση της προδιαγραφής, για την οποία δηλώνεται συμμόρφωση (Παράδειγμα: 1η). Στην περίπτωση μη ύπαρξης τροποποίησης, η θέση αυτή του εντύπου παραμένει κενή.

(4) Αναγράφεται ο αριθμός παραγράφου ή υποπαραγράφου της προδιαγραφής, για την οποία δηλώνεται συμμόρφωση (Παράδειγμα: 4.6.1). Στον πίνακα του Φύλλου Συμμόρφωσης αναγράφονται απαραίτητα όλες οι παράγραφοι και υποπάργραφοι του κυρίως κειμένου και των παραρτημάτων & προσθηκών. Εφόσον μία παράγραφος ή/και υποπάργραφος έχει καταργηθεί από την αναγραφόμενη τροποποίηση, η συγκεκριμένη παράγραφος ή υποπάργραφος της προδιαγραφής δεν περιλαμβάνεται στον πίνακα του Φύλλου Συμμόρφωσης. Στον πίνακα περιλαμβάνονται και παράγραφοι ή/και υποπάργραφοι που προστέθηκαν με την αναγραφόμενη τροποποίηση.

(5) Αναγράφεται ο τίτλος της παραγράφου της προδιαγραφής, για την οποία δηλώνεται συμμόρφωση, που αντιστοιχεί στον αριθμό που συμπληρώθηκε στην ίδια γραμμή της πρώτης στήλης του πίνακα (Παράδειγμα: Ούγια). Στην περίπτωση υποπαραγράφων για τις οποίες δεν υπάρχει τίτλος, αναγράφεται είτε σύντομη περιγραφή του περιεχομένου της υποπαραγράφου, ή οι πρώτες τρεις ως πέντε

λέξεις της υποπαραγράφου, ακολουθούμενες από αποσιωπητικά. Εφόσον ο τίτλος, το περιεχόμενο ή η σύνταξη μιας παραγράφου ή υποπαραγράφου έχει τροποποιηθεί από την αναγραφόμενη τροποποίηση, συμπληρώνεται ο τίτλος, το περιεχόμενο ή οι αρχικές λέξεις που αναφέρονται στην τροποποίηση. Στους πίνακες τεχνικών χαρακτηριστικών αναφέρεται η ονομασία της κάθε ιδιότητας.

(6) Αναγράφεται παρατήρηση, ως προς την συμφωνία ή την υπερκάλυψη της σχετικής απαίτησης, της παραγράφου ή υποπαραγράφου της προδιαγραφής που αντιστοιχεί στον αριθμό που συμπληρώθηκε στην ίδια γραμμή της πρώτης στήλης του πίνακα (Παράδειγμα: Συμφωνώ). Στην περίπτωση υπερκάλυψης, αυτή αιτιολογείται και, κατά περίπτωση, επισυνάπτονται σχετικά έγγραφα, που επιβεβαιώνουν την αιτιολόγηση. Γίνεται επίσης αναγραφή (ή επισύναψη), ζητούμενων στην προδιαγραφή στοιχείων ή διευκρινήσεων. Για τις παραγράφους ή υποπαραγράφους, που τυχόν δεν αφορούν τη συγκεκριμένη προμήθεια, αναφέρεται στην τρίτη στήλη του πίνακα η παρατήρηση, «Μη σχετική», ή άλλη παρόμοια. Οι παρατηρήσεις αφορούν στην προδιαγραφή, για την οποία δηλώνεται συμμόρφωση, όπως τροποποιήθηκε από την αναφερόμενη τροποποίηση.

(7) Χώρος για την υπογραφή και τη σφραγίδα του προσφέροντος.

**ΠΑΡΑΡΤΗΜΑ “Δ” ΣΤΗΝ ΠΕΔ-Α-00417****ΠΙΝΑΚΑΣ ΧΡΩΜΑΤΩΝ ΠΟΥ ΕΧΟΥΝ ΤΑΞΙΝΟΜΗΘΕΙ ΩΣ ΚΑΡΚΙΝΟΓΟΝΑ**

C.I. Generic Name	C.I. Structure number	CAS-Nr.
C.I. Acid Red 26	C.I. 16 150	3761-53-3
C.I. Basic Red 9	C.I. 42 500	569-61-9
C.I. Basic Violet 14	C.I. 42 510	632-99-5
C.I. Direct Black 38	C.I. 30 235	1937-37-7
C.I. Direct Blue 6	C.I. 22 610	2602-46-2
C.I. Direct Red 28	C.I. 22 120	573-58-0
C.I. Disperse Blue 1	C.I. 64 500	2475-45-8
C.I. Disperse Orange 11	C.I. 60 700	82-28-0
C.I. Disperse Yellow 3	C.I. 11 855	2832-40-8

ΠΗΓΗ: ΟΕΚΟ TEX (<https://www.oeko-tex.com>)

**ΠΙΝΑΚΑΣ ΧΡΩΜΑΤΩΝ ΠΟΥ ΕΧΟΥΝ ΤΑΞΙΝΟΜΗΘΕΙ ΩΣ ΑΛΕΡΓΙΟΓΟΝΑ**

C.I. Generic Name	C.I. Structure number	CAS-Nr.
C.I. Disperse Blue 1	C.I. 64 500	2475-45-8
C.I. Disperse Blue 3	C.I. 61 505	2475-46-9
C.I. Disperse Blue 7	C.I. 62 500	3179-90-6
C.I. Disperse Blue 26	C.I. 63 305	
C.I. Disperse Blue 35		12222-75-2
C.I. Disperse Blue 102		12222-97-8
C.I. Disperse Blue 106		12223-01-7
C.I. Disperse Blue 124		61951-51-7
C.I. Disperse Brown 1		23355-64-8
C.I. Disperse Orange 1	C.I. 11 080	2581-69-3
C.I. Disperse Orange 3	C.I. 11 005	730-40-5
C.I. Disperse Orange 37	C.I. 11 132	
C.I. Disperse Orange 76	C.I. 11 132	
C.I. Disperse Red 1	C.I. 11 110	2872-52-8
C.I. Disperse Red 11	C.I. 62 015	2872-48-2
C.I. Disperse Red 17	C.I. 11 210	3179-89-3
C.I. Disperse Yellow 1	C.I. 10 345	119-15-3
C.I. Disperse Yellow 3	C.I. 11 855	2832-40-8
C.I. Disperse Yellow 9	C.I. 10 375	6373-73-5
C.I. Disperse Yellow 39		
C.I. Disperse Yellow 49		

ΠΗΓΗ: ΟΕΚΟ TEX (<https://www.oeko-tex.com>)



**ΠΙΝΑΚΑΣ ΑΛΛΩΝ ΑΠΑΓΟΡΕΥΜΕΝΩΝ ΧΡΩΜΑΤΩΝ**

C.I. Generic Name	C.I. Structure number	CAS-Nr.
C.I. Disperse Yellow 23	C.I. 26 070	6250-23-3
C.I. Disperse Orange 149		85136-74-9

ΠΗΓΗ: ΟΕΚΟ ΤΕΧ (<https://www.oeko-tex.com>)

	<p>ΕΓΚΡΙΣΗ ΤΕΧΝΙΚΗΣ ΠΡΟΔΙΑΓΡΑΦΗΣ ΠΕΔ-Α-00417 ΕΚΔΟΣΗ 1<sup>η</sup></p>
	<p>ΣΥΝΤΑΞΗ</p> <p>Δρ. Α. Ανθουλιάς Μ.Υ. Α' Βαθμού Μηχανικός Κλωστοϋφαντουργός ΤΕ Επιτελής ΔΑΥ/Γ9/1</p>
	<p>ΕΛΕΓΧΟΣ Τμχης ΔΑΥ Γ9/1</p> <p>Επγος (ΜΑ) Νικόλαος Αρβανίτης</p>
	<p>ΘΕΩΡΗΣΗ</p> <p>Δντης ΔΑΥ Γ9 Σμχος (ΜΑ) Παναγιώτης Δήμου</p> <p align="right">ΗΜΕΡΟΜΗΝΙΑ 4-09-2017</p>